



T.C

İZMİT KAYMAKAMLIĞI

MEHMET AKİF ERSOY KIZ ANADOLU İMAM HATİP LİSESİ MÜDÜRLÜĞÜ

2024-2028 STRATEJİK PLANI





Milli eğitimde süratle yüksek bir seviyeye çıkacak olan bir milletin, hayat mücadelesinde maddi ve manevi bütün kudretlerinin artacağı muhakkaktır.

K. Atatürk

Okul Bilgileri

İli: KOCAELİ		İlçesi: İzmit	
Adres:	Tepeköy Mahallesi Zümra Sokak No:3 İzmit / KOCAELİ	Coğrafi Konum (link)	https://maps.app.goo.gl/ZNtqSU8Fr8bYDZkr9
Telefon Numarası:	0262 324 3013	Faks Numarası:	0262 322 55 96
e- Posta Adresi:	750371@meb.k12.tr	Web sayfası adresi:	http://izmitmakifersoyihl.meb.k12.tr
Kurum Kodu:	750371	Öğretim Şekli:	Tam Gün

SUNUŞ



Dünya baş döndürücü deęişim rüzgârının etkisiyle her gün deęişmektedir. 21.Yüzyılda çok hızlı gelişen bilim ve teknolojiyle birlikte kurumların bu duruma uyum sağlayabilmeleri için yönetim anlayışının da deęişimi kaçınılmaz olmuştur.

Hızla gelişen ülkemiz eğitim yönetimi anlayışı; çağın gereklerine göre gelişmeye devam etmektedir. Eğitim kurumları deęişime uyum sağlayabilmek için tedbirler almak ve bunu sağlayabilmek için geleceęi planlamak zorundadır. Bu noktada stratejik planlama çalışmalarının önemi artmaktadır. Stratejik planlarıyla kurumlar tüm paydaşlarıyla birlikte bugünkü durumlarını analiz ederek, kaynaklarını etkili ve verimli kullanıp geleceklerini planlarlar. Okulumuz, daha iyi bir eğitim seviyesine ulaşmak düşüncesiyle sürekli yenilenmeyi ve kalite kültürünü kendisine ilke edinmeyi amaçlamaktadır. Millî ve manevi değerlerine sıkı sıkıya baęlı, çaęa uyum sağlamış ve çaęı yönlendiren öğrenciler yetiştirmek için kurulan okulumuz, geleceęimizin teminatı olan öğrencilerimizi daha iyi imkânlarla yetiştirip, Türkiye Cumhuriyeti'nin çıtasını daha yükseklerle taşıyan bireyler olmaları için öğretmenleri ve yöneticileri başta olmak üzere tüm paydaşları ile özverili bir şekilde çalışmaya devam etmektedir.

Bu bağlamda bizler İZMİT MEHMET AKİF ERSOY KIZ ANADOLU İMAM HATİP LİSESİ olarak öncelikle stratejik planımızı oluşturmak için ekiplerimizi oluşturduk, kurumumuzun özel durumlarını, fiziksel koşullarını, avantajları ve dezavantajlarını belirledik. Bu doğrultuda gerçekleştirilebilecek hedeflerimizi saptadık. Böylece okulumuzun sürekli iyileştirme yoluyla başarısını arttıracak yeni açılımlar/ hedefler belirlemiş olduk. Bu çalışmamızla öğrencilerimizin bilgi ve becerilerini geliştireceğine, verimliliğini üst noktaya taşıyacağına; dolayısıyla okul başarısını arttıracığına inanıyor ve 2024-2028 Stratejik planımızın hayırlı olmasını diliyoruz.

07/05/2024

Fatih ŞENOCAK

Okul Müdürü

İÇİNDEKİLER

SUNUŞ	4
1. GİRİŞ VE STRATEJİK PLANIN HAZIRLIK SÜRECİ	8
1.1 Strateji Geliştirme Kurulu ve Stratejik Plan Ekibi	8
1.2 Planlama Süreci	8
2. DURUM ANALİZİ	10
2.1 Kurumsal Tarihçe	11
2.2 Uygulanmakta Olan Stratejik Planın Değerlendirilmesi	12
2.3 Mevzuat Analizi	13
2.4 Üst Politika Belgeleri Analizi	15
2.5 Faaliyet Alanları ile Ürün/Hizmetlerin Belirlenmesi	17
2.6 Paydaş Analizi	19
2.7 Kuruluş İçi Analiz	24
2.7.1 Teşkilat Şeması	24
2.7.2 İnsan Kaynakları	25
2.7.3 Teknolojik Düzey	29
2.7.4 Mali Kaynaklar	30
2.7.5 İstatistik Veriler	31
2.8 Çevre Analizi (PESTLE)	34
2.9 Güçlü ve Zayıf Yönler ile Fırsatlar ve Tehditler (GZFT) Analizi	35
2.10 Tespit ve İhtiyaçların Belirlenmesi	37
3. GELECEĞE BAKIŞ	39
3.1 Misyon	39
3.2 Vizyon	39
3.3 Temel Değerler	39
3.4 Amaç, Hedef ve Performans Göstergesi ile Stratejiler	41
4. MALİYETLENDİRME	54
5. İZLEME VE DEĞERLENDİRME	56
EKLER:	57

TABLO VE ŐEKİLLER LİSTESİ

<i>Tablo 1. Strateji Geliřtirme Kurulu ve Stratejik Plan Ekibi Tablosu</i>	8
<i>Tablo 2. Mevzuat Analizi Tablosu</i>	13
<i>Tablo 3. Üst Politika Belgeleri Analizi Tablosu</i>	15
<i>Tablo 4. Faaliyet Alanlar/Ürün ve Hizmetler Tablosu</i>	17
<i>Tablo 5. Paydař Sınıflandırma ve Önceliklendirme Tablosu</i>	19
<i>Tablo 6. Öğrenci Anketi Tablosu</i>	20
<i>Tablo 7. Öğretmen Anketi Tablosu</i>	21
<i>Tablo 8. Veli Anketi Tablosu</i>	22
<i>Tablo 9. Çalışanların Görev Dağılımı Tablosu</i>	25
<i>Tablo 10. İdari Personelin Hizmet Süresine İliřkin Bilgiler Tablosu</i>	26
<i>Tablo 11. Öğretmenlerin Hizmet Süreleri (Yıl İtibarıyla)</i>	26
<i>Tablo 12. Kurumdaki Mevcut Hizmetli/ Memur Sayısı Tablosu</i>	27
<i>Tablo 13. Okul/kurum Rehberlik Hizmetleri Tablosu</i>	28
<i>Tablo 14. Teknolojik Araç-Gereç Durumu Tablosu</i>	29
<i>Tablo 15. Fiziki Mekân Durumu Tablosu</i>	29
<i>Tablo 16. Kaynak Tablosu</i>	30
<i>Tablo 17. Gelir-Gider Tablosu</i>	30
<i>Tablo 18. İstatistik Veriler Tablosu</i>	31
<i>Tablo 19. PESTLE Analiz Tablosu</i>	34
<i>Tablo 20. GZFT Listesi</i>	35
<i>Tablo 21. Amaç, Hedef, Gösterge ve Stratejilere İliřkin Tablolar</i>	41
<i>Tablo 22. Tahmini Maliyet Tablosu</i>	54
<i>Tablo 23. İzleme ve Deęerlendirme Tablosu</i>	56

1.BÖLÜM

GİRİŞ VE STRATEJİK PLANIN HAZIRLIK SÜRECİ

1. GİRİŞ VE STRATEJİK PLANIN HAZIRLIK SÜRECİ

1.1 Strateji Geliştirme Kurulu ve Stratejik Plan Ekibi

Stratejik Planlama çalışmaları, Millî Eğitim Bakanlığı Strateji Geliştirme Başkanlığının 2022-21 Sayılı Genelgesi gereğince başlatılmıştır.

Strateji Geliştirme Kurulu: Okul müdürünün başkanlığında, bir okul müdür yardımcısı, bir öğretmen ve okul/aile birliği başkanı ile bir yönetim kurulu üyesi olmak üzere 5 kişiden oluşan üst kurul kurulmuştur.

Stratejik Plan Ekibi: Okul müdürü tarafından görevlendirilen ve üst kurul üyesi olmayan müdür yardımcısı başkanlığında, belirlenen öğretmenler ve gönüllü velilerden oluşur.

Tablo 1. Strateji Geliştirme Kurulu ve Stratejik Plan Ekibi Tablosu

Strateji Geliştirme Kurulu Bilgileri		Stratejik Plan Ekibi Bilgileri	
Adı Soyadı	Ünvanı	Adı Soyadı	Ünvanı
Fatih ŞENOCAK	Okul Müdürü	Yeliz KILIÇ	Müdür Yardımcısı
Yakup DİNER	Müdür Yardımcısı	Yakup DİNER	Müdür Yardımcısı
Esmâ BURSALI	OAB Başkanı	Erkan ÇAKIR	Öğretmen
İlyas ACAR	Öğretmen	Kadir DALCA	Öğretmen
		Hüseyin TEK	Öğretmen
		Ebru KANCA	Öğretmen
		Harın YAKARER	Öğretmen
		Binnur SOYBELLİ	Öğretmen
		Metin MERCAN	Veli
		İsmail YILMAZ	Veli

1.2 Planlama Süreci

2024-2028 dönemi stratejik plan hazırlanma süreci Strateji Geliştirme Kurulu ve Stratejik Plan Ekibi'nin oluşturulması ile başlamıştır. Resmi olarak görevlendirilen ekip tarafından oluşturulan çalışma takvimi kapsamında ilk aşamada durum analizi çalışmaları yapılmış ve durum analizi aşamasında, paydaşlarımızın plan sürecine aktif katılımını sağlamak üzere paydaş anketi, toplantı ve görüşmeler yapılmıştır. Anketlerde katılımcıların herhangi bir bilgileri istenmemiştir. Durum analizinin ardından geleceğe yönelim bölümüne geçilerek okulumuzun amaç, hedef, gösterge ve stratejileri belirlenmiştir.

2.BÖLÜM

DURUM ANALİZİ

2. DURUM ANALİZİ

Stratejik planlama sürecinin ilk adımı olan durum analizi, okulumuzun “*neredeyiz*” sorusuna cevap vermektedir. Okulumuzun geleceğe yönelik amaç, hedef ve stratejiler geliştirebilmesi için öncelikle mevcut durumda hangi kaynaklara sahip olduğu ya da hangi yönlerinin eksik olduğu ayrıca, okulumuzun kontrolü dışındaki olumlu ya da olumsuz gelişmelerin neler olduğu değerlendirilmiştir. Dolayısıyla bu analiz, okulumuzun kendisini ve çevresini daha iyi tanımasına yardımcı olacak ve stratejik planın sonraki aşamalarından daha sağlıklı sonuçlar elde edilmesini sağlayacaktır.

Durum analizi bölümünde, aşağıdaki hususlarla ilgili analiz ve değerlendirmeler yapılmıştır;

- Kurumsal tarihçe
- Uygulanmakta olan planın değerlendirilmesi
- Mevzuat analizi
- Üst politika belgelerinin analizi
- Faaliyet alanları ile ürün ve hizmetlerin belirlenmesi
- Paydaş analizi
- Kuruluş içi analiz
- Dış çevre analizi (Politik, ekonomik, sosyal, teknolojik, yasal ve çevresel analiz)
- Güçlü ve zayıf yönler ile fırsatlar ve tehditler (GZFT) analizi
- Tespit ve ihtiyaçların belirlenmesi

2.1 Kurumsal Tarihçe

İzmit Mehmet Akif Ersoy Kız Anadolu İmam Hatip Lisesi, 2013-2014 Eğitim Öğretim döneminde Yunus Emre Kız Anadolu İmam Hatip Lisesi binasında eğitime başlamıştır. 2014-2015 eğitim döneminde proje okul statüsüne alınan okul, aynı dönemde kendi binasına taşınmıştır. Şu anda okulumuzda 507 öğrenci bulunmaktadır. Okulumuzda açık lise bölümünde de kız öğrenciler eğitim görmektedir.

Proje okul kapsamına alındıktan sonra Arapça hazırlık+4 yıl eğitim veren okulumuza, 2016-2017 Eğitim öğretim döneminden itibaren İngilizce hazırlık bölümü ilave edilmiştir. Okulumuz LGS puanıyla her yıl 30 öğrenci Arapça bölümüne, 60 öğrenci de İngilizce bölümüne olmak üzere toplam 90 öğrenci almaktadır.

2024-2025 tarihinden itibaren okulumuz bünyesinde İmam-Hatip ortaokulu açılacaktır. Ortaokula toplam 60 kız öğrenci alınacaktır.

Okulumuz 2023 yılında 8. Dönem öğrenci grubunu mezun etmiştir. Mezunlarımız girdikleri sınavlarda oldukça başarılı olmuşlar, ülkemizin önde gelen üniversitelerinde Tıp Fakültesi, Diş Hekimliği Fakültesi, Mühendislik Fakülteleri, Hukuk Fakültesi, İlahiyat Fakültesi, Eğitim Fakülteleri ve diğer bölümlerde üniversite eğitimlerini sürdürmektedirler.

Okulumuz gerek ulusal gerek uluslararası başarılarla adından söz ettirmiştir. Ecdad'a Mektup Yarışması, Afiş Yarışması, Başarılı Örnekler Sergisi, MEB Doğa Seni Bekler-Fotoğraf Yarışması ve Karate alanlarında Türkiye 1.likleri, üst üste olmak üzere 3 yıl Arapça Münazara yarışması Türkiye şampiyonluğu ve Katar'da düzenlenen Dünya Arapça Münazara Yarışması'nda elde edilen Dünya Şampiyonluğu bunlardan bazılarıdır. Bu başarıların yanında birçok ülke, il ve ilçe derecelerimiz de mevcuttur.

Önce karakter sonra kariyer parolasıyla; genç, dinamik ve idealist kadrosuyla yoluna devam eden okulumuz; milli, manevi değerlerine bağlı, kültürünü özümsemiş ve istediği mesleği büyük bir saygınlıkla yapmaya aday kız öğrencileriyle geleceğe ışık olma hedefine emin adımlarla ilerlemektedir.

2.2 Uygulanmakta Olan Stratejik Planın Değerlendirilmesi

Okulumuza ait 2019-2023 Stratejik Plan incelendiğinde aşağıdaki başlıkların olduğu görülecektir:

Eğitim ve öğretime başlığında öğrencilerin okula devamını sağlama noktasında çalışmaların yapılması gerektiği görülmektedir. Pandemi sürecinin ve sonrasında oluşan virüs kaynaklı durumların etkisiyle sayının arttığı görülmekle birlikte bu aşamadan itibaren öğrenci devamsızlığını en aza indirmek için çaba gösterilmelidir. Bu konuda okul-öğretmen-veli-öğrenci işbirliği artırılmalıdır.

Okulda, akademik çalışmaların dışında öğrencilerin kendilerini gerçekleştirebilecekleri, geliştirebilecekleri alanlar oluşturulmuştur, niceliği ve niteliği artırılmalıdır.

Proje geliştirme – olimpiyat kültürü oluşturma ve bu konularda ulusal yarışmalara katılma hedefi gerçekleştirilmiştir. Niceliği ve niteliği geliştirilerek devam ettirilmelidir.

Akademik çalışmalar, üniversite hazırlık sürecinde öğrencilerin her anlamda desteklenmesi hedefleri konusunda kalite her geçen gün artmaktadır. Bilimsel verilerle desteklenerek ve teknolojik gelişmeler takip edilerek ve diğer eğitim kurumlarıyla işbirliği yapılarak daha da geliştirilmelidir.

İş sağlığı ve güvenliği noktasında kanun ve yönetmeliklere uygun olarak çalışmalar artarak devam etmektedir. Salgın döneminde önemli bir sınav verilmiş ve okul olarak başarılı bir şekilde süreç yönetilmiştir.

Okula spor salonu yapılması hedefi mâli nedenlerle gerçekleştirilememiştir. Yerel ve ulusal girişimlerden tam anlamıyla sonuç alınamamıştır. Bu dönem yine hedeflerimiz arasında yer alacaktır.

Üniversite yerleştirme sürecinde istenilen hedefe büyük oranda ulaşılmıştır. Ancak mezunları izleme sürecinde daha aktif olunmalıdır.

2019-2023 Stratejik Plan hedefleri konusunda yapılan değerlendirmede bazı başlıklarda hedeflenen noktaya ulaşamadığı tespit edilmiştir. Bu dönemde planlama-uygulama-izleme ve değerlendirme aşamalarının titizlikle takip edilmesi gerekmektedir.

2.3 Mevzuat Analizi

Tablo 2. Mevzuat Analizi Tablosu

Yasal Yükümlülük	Dayanak	Tespitler	İhtiyaçlar
<ul style="list-style-type: none"> Okulumuz “Dayanak” başlığı altında sıralanan Kanun, Kanun Hükmünde Kararname, Tüzük, Genelge ve Yönetmeliklerdeki ilgili hükümleri yerine getirmek “Eğitim-öğretim hizmetleri, insan kaynaklarının gelişimi, halkla ilişkiler, stratejik plan hazırlama, stratejik plan izleme-değerlendirme süreci iş ve işlemleri” faaliyetlerini yürütmek. Resmi kurum ve kuruluşlar, sivil toplum kuruluşları ve özel sektörle mevzuat hükümlerine aykırı olmamak ve faaliyet alanlarını kapsamak koşuluyla protokoller ve diğer işbirliği çalışmalarını yürütmek Lise öğrencilerinin okula kayıt, sınıf geçme, devam-devamsızlık, sosyal sorumluluk çalışmaları vb. iş ve işlemleri Orta öğretim çağındaki öğrencileri bedenî, zihni, ahlaki, manevî, sosyal ve kültürel nitelikler yönünden geliştiren ve insan haklarına dayalı toplum yapısının ve küresel düzeyde rekabet gücüne sahip ekonomik sistemin gerektirdiği bilgi ve becerilerle donatarak geleceğe hazırlayan eğitim ve öğretim programlarını tasarlamak, uygulamak, güncellemek; öğretmen ve öğrencilerin eğitim ve öğretim hizmetlerini bu çerçevede yürütmek ve denetlemek. Öğrencilerin ilgi, istidat ve kabiliyetlerini geliştirerek gerekli bilgi, beceri, davranışlar ve birlikte iş görme alışkanlığı kazandırmak suretiyle hayata hazırlamak ve onların, kendilerini mutlu kılacak ve toplumun mutluluğuna katkıda bulunacak bir meslek sahibi olmalarını sağlamak; Böylece bir yandan Türk vatandaşlarının ve Türk 	<ul style="list-style-type: none"> T.C. Anayasası 1739 Sayılı Millî Eğitim Temel Kanunu 652 Sayılı MEB Teşkilat ve Görevleri Hakkındaki Kanun Hükmünde Kararname 222 Sayılı Millî Eğitim Temel Kanunu (Kabul No: 5.1.1961, RG: 12.01.1961 / 10705-Son Ek ve Değişiklikler: Kanun No: 12.11.2003/ 5002, RG: 21.11.2003 657 Sayılı Devlet Memurları Kanunu 5442 Sayılı İl İdaresi Kanunu 3308 Sayılı Mesleki Eğitim Kanunu 439 Sayılı Ek Ders Kanunu 4306 Sayılı Zorunlu İlköğretim ve Eğitim Kanunu 5018 sayılı Kamu Mali Yönetimi ve Kontrol Kanunu MEB Personel Mevzuat Bülteni Taşıma Yoluyla Eğitime Erişim Yönetmeliği MEB Millî Eğitim Müdürlükleri Yönetmeliği (22175 Sayılı RG Yayınlanan) Millî Eğitim Bakanlığı Rehberlik ve Psikolojik Danışma Hizmetleri Yönetmeliği 04.12.2012/202358 Sayı İl İlçe MEM'nün Teşkilatlanması 43 Nolu Genelge 26 Şubat 2018 tarihinde yayımlanan Kamu İdarelerinde Stratejik Planlamaya İlişkin Usul ve Esaslar Hakkındaki Yönetmelik Okul Öncesi Eğitim ve İlköğretim Kurumları Yönetmeliği Sosyal Etkinlikler Yönetmeliği MEB Eğitim Kurulları ve Zümreleri Yönergesi 10.07.2018 tarihli ve 30474 sayılı Cumhurbaşkanlığı Teşkilatı Hakkında Cumhurbaşkanlığı Kararnamesi (Md. 301) 	<ul style="list-style-type: none"> Müdürlüğümüzün hizmetleri mevzuattaki hükümlere uygun olarak yürütülmektedir. Diğer kurumlarla işbirliği gerektiren çalışmalarda, gerek tabi olduğumuz mevzuat gerekse diğer kurumların mevzuatları arasında uyumsuzluk ortaya çıkabilmektedir. Tabi olduğumuz mevzuatın kapsamı, Müdürlüğümüzün yetkilerini çeşitlendirmekle birlikte sınırlamaktadır. Kurumsal kültürümüz, mevzuatta sık yaşanan değişikliklere hazırlıklı olmasına rağmen öğrenci ve velilerimizden oluşan paydaşlarımız, yeni ve farklı çalışmalara uyuma direnç göstermektedir. Mevzuat itibarıyla öğrenci velilerinin eğitim faaliyetlerine müdahale alanını sınırlandıran herhangi bir mekanizma bulunmamaktadır. 	<ul style="list-style-type: none"> Diğer kurumlarla işbirliğinde, yetki alanının genişletilmesi Mevzuat itibarıyla Okul Müdürlerinin yetkilerinin artırılması Eğitim uygulamaları konusunda ulusal düzeyde tanıtım çalışmaları yaparak öğrenci ve velilerinin bilgilendirilmesi Mevzuatta ihtiyaç duyulan değişikliklerde “yenileme” çalışmaları yerine “güncelleme” çalışmalarına yer verilmesi Öğrenci velilerinin eğitim faaliyetlerine müdahale alanlarının sınırlandırılması için yasal tedbirlerin alınması Mevzuatın, çalışanların kendilerini güvende hissedebileceği şekilde yeniden düzenlenmesi

<p>toplumunun refah ve mutluluğunu artırmak; öte yandan Millî birlik ve bütünlük içinde iktisadi, sosyal ve kültürel kalkınmayı desteklemek ve hızlandırmak ve nihayet Türk Milletini çağdaş uygarlığın yapıcı, yaratıcı, seçkin bir ortağı yapmaktır.</p> <ul style="list-style-type: none">• Çağımızın bilimsel, teknolojik, iktisadi, sosyal ve kültürel gelişmelerine uymalarını sağlayıcı eğitim imkânları hazırlamak.			
---	--	--	--

2.4 Üst Politika Belgeleri Analizi

Üst politika belgeleri;

- 12. Kalkınma Planı
- Cumhurbaşkanlığı Programı,
- Orta Vadeli Program,
- Cumhurbaşkanlığı Yıllık Programı,
- Millî Eğitim Bakanlığı Stratejik Planı,
- İl Millî Eğitim Müdürlüğü Stratejik Planı,
- İlçe Millî Eğitim Müdürlüğü Stratejik Planı

Tablo 3. Üst Politika Belgeleri Analizi Tablosu

Üst Politika Belgesi	İlgili Bölüm/Referans	Verilen Görevler/İhtiyaçlar
12. Kalkınma Planı	Yurt İçi Tasarruflar	350.2, 352.3 Sayılı Tedbir Maddeleri
	Mali Piyasalar	379.2 Sayılı Tedbir Maddesi
	Fikrî Mülkiyet Hakları	565.5, 565.6, 565.7 Sayılı Tedbir Maddeleri
	Eğitim	658, 659, 660 Sayılı Amaç Maddeleri ve Bunlara Bağlı Politika ile Tedbir Maddeleri
	Gençlik	746.1, 746.2, 746.6, 747.1, 747.2, 748.6 Sayılı Tedbir Maddeleri
	Engelli Hizmetleri	758.1, 758.2, 758.3, 758.4, 758.5 Sayılı Tedbir Maddeleri
	Sosyal Hizmetler, Sosyal Yardımlar ve Yoksullukla Mücadele	773.1, 774.1 Sayılı Tedbir Maddeleri
	Gelir Dağılımı	777.4 Sayılı Tedbir Maddesi
	Kültür ve Sanat	783.1, 783.2, 783.5, 785.1, 785.2, 785.3, 785.5, 789.1, 789.2, 790.4, 793.2 Sayılı Tedbir Maddeleri
	Spor	796.1, 796.2, 796.3, 798.3, 799.1, 799.2, 799.3 Sayılı Tedbir Maddeleri
	Uluslararası Göç	815.4, 816.1 Sayılı Tedbir Maddeleri
	Afet Yönetimi	830.7, 831.3, 832.1, 832.4, 833.6, 839.1,

		839.3, 841.1 Sayılı Tedbir Maddeleri
	Sivil Toplum	940.3 Sayılı Tedbir Maddesi
	Kamuda Stratejik Yönetim	942.1, 943.1, 943.2, 943.4, 943.5 Sayılı Tedbir Maddeleri
Orta Vadeli Program (2024- 2026)	Programda okulumuzu ilgilendiren politika ve düzenlemeler aşağıda verilmiştir.	
	Afet Yönetimi	1 Tedbir
	Dijital Dönüşüm	4 Tedbir
	Kamu Cari Harcamalarında Rasyonelleşme	2 Tedbir
	Afetlere Duyarlı Bütünleşik Mekansal Planlama	1 Tedbir
	İklim Değişikliği Mevzuatı, Emisyon Ticaret Sistemi, Sınırdaki Karbon Düzenlemesi Mekanizmasına Uyum	1 Tedbir
	Cumhurbaşkanlığı 2024 Yıllık Programı	Yurt İçi Tasarruflar
Mali Piyasalar		379.2 Sayılı Tedbir Maddesi
Fikri Mülkiyet Hakları		565.6, 565.7 Sayılı Tedbir Maddeleri
Eğitim		661.1, 661.4, P. 661, P. 662, P. 663, P.664, P.665, P.666, P.667, P.668, P.670, P.672, P.675, P.676, P.678, P.680, P.681 Sayılı Politika ve Tedbir Maddeleri
Çocuk		P.732, 731.2, 731.3, 731.4, 731.5, 733.1, 733.2, 734.4, 735.8, 739.1,739.3, 739.4, 740.4, 742.4, P.743, 744.1 Sayılı Politika ve Tedbir Maddeleri
Gençlik		746.1, 746.2, 746.6, 747.1, 747.2, 748.6 Sayılı Tedbir Maddeleri
Engelli Hizmetleri		758.1, 758.2, 758.3 Sayılı Tedbir Maddeleri
Kültür ve Sanat		783.1, 785.1, 785.2, 789.1 Sayılı Tedbir Maddeleri
Kalkınma İçin Uluslararası İş Birliği	970.1, 972.6, 973.3 Sayılı Tedbir Maddeleri	

2.5 Faaliyet Alanları ile Ürün/Hizmetlerin Belirlenmesi

Tablo 3. Faaliyet Alanlar/Ürün ve Hizmetler Tablosu

Faaliyet Alanı	Ürün/Hizmetler
Öğretim-eğitim faaliyetleri	<ul style="list-style-type: none">✓ Öğrenci başarısını artırmaya yönelik faaliyetlerin yürütülmesi✓ Yabancı dil becerisinin geliştirilmesine yönelik faaliyetlerin yürütülmesi✓ Akranlarından ayırılmadan doğalarına uygun bir eğitim yöntemi ile desteklenmesi✓ Ders Dışı Faaliyet İş ve İşlemleri✓ Proje ve protokollerin hazırlanması, uygulanması ve değerlendirilmesi✓ Özel Eğitim Hizmetleri✓ Kurum Teknolojik Altyapı Hizmetleri✓ Anma ve Kutlama Programlarının Yürütülmesi✓ Sosyal, Kültürel, Sportif Etkinlikler✓ Öğrenci İşleri (kayıt, nakil, ders programları vb.)✓ Zümre Toplantılarının Planlanması ve Yürütülmesi✓ Mezunların izlenmesi
Rehberlik faaliyetleri	<ul style="list-style-type: none">✓ Kişisel, eğitsel ve mesleki rehberlik faaliyetlerinin yürütülmesi✓ Özel politika gerektiren bireylerin eğitim ve öğretimine ilişkin iş ve işlemlerin yürütülmesi✓ Öğrencilere rehberlik yapmak✓ Velilere rehberlik etmek✓ Rehberlik faaliyetlerini yürütmek
Sosyal faaliyetler	<ul style="list-style-type: none">✓ Öğrencilerin nitelikli sosyal etkinliklere katılımının teşvik edilmesi
Sportif faaliyetler	<ul style="list-style-type: none">✓ Öğrencileri ilgi duydukları ve yetenekli oldukları spor alanlarına yönlendirmek✓ Öğrencilerin yerel, ulusal ve uluslararası düzeydeki sportif faaliyetlere katılımlarının sağlanması
Kültürel ve sanatsal faaliyetler	<ul style="list-style-type: none">✓ Okuma kültürünün geliştirilmesine yönelik çalışmaların yürütülmesi✓ Öğrencilerin yerel, ulusal ve uluslararası düzeydeki bilimsel, kültürel ve sanatsal faaliyetlere katılımlarının sağlanması✓ Eğitim ve öğretim faaliyetlerinde bilişim teknolojileri ile bilişim ürünlerinin kullanılmasına yönelik çalışmalar yürütülmesi

İnsan kaynakları faaliyetleri (mesleki gelişim faaliyetleri, personel etkinlikleri...)	<ul style="list-style-type: none"> ✓ Kurumumuz yöneticilerinin niteliğinin artırılması ✓ Çalışanların mesleki gelişimlerine yönelik faaliyetlerin teşvik edilmesi, planlanması ve yürütülmesi
Okul aile birliği faaliyetleri	<ul style="list-style-type: none"> ✓ Okul Aile Birliği'nin yasal mevzuat çerçevesinde görev alanlarında etkin çalışması
Ölçme değerlendirme faaliyetleri	<ul style="list-style-type: none"> ✓ Merkezî sistemle yürütülen resmî ve özel yerleştirme, bitirme, karşılaştırma sınavlarının planlanması, uygulanması ve değerlendirilmesi ✓ Öğrencilerimizin her düzeyde yeterliliklerinin belirlenmesi, izlenmesi ve desteklenmesi için etkin bir ölçme ve değerlendirme sistemi kurulması
Öğrenme ortamlarına yönelik faaliyetler	<ul style="list-style-type: none"> ✓ Kurum binaları dâhil, taşınmazlara ilişkin her türlü yapım, bakım ve onarım işlerini ve bunlara ait kontrol, koordinasyon ve mimari proje çalışmalarının yürütülmesi ✓ Müdürlüğümüz taşınır ve taşınmazlarına ilişkin işlemlerin yürütülmesi ✓ Eğitim ve öğretim ortamlarının standartlara uygunluğunun sağlanması ✓ Eğitim ve öğretim teknolojilerinin öğrenme süreçlerinde etkin kullanılmasına yönelik altyapı çalışmalarının yürütülmesi ✓ bilişim teknolojilerine yönelik çalışmaların yürütülmesi ✓ Müdürlüğümüz sivil savunma ve seferberlik hizmetlerinin planlanması ve yürütülmesi ✓ Eğitim ve öğretim ortamlarının standartlarının belirlenmesi, okul binası ve eklentilerinin laboratuvar, spor salonu ve yeşil alan vb. gibi imkânlarının niteliğinin artırılması
Ders dışı faaliyetler	<ul style="list-style-type: none"> ✓ Öğrencilerin ilgi, ihtiyaç ve yeteneklerine göre ders dışı alanlarda da kendileri ifade edebilecekleri faaliyetlerin planlanması ve uygulanması

2.6 Paydaş Analizi

Paydaş analizi kapsamında, öncelikle paydaşlar belirlenerek iç ve dış paydaş olarak tasnif edilmiştir. Katılımcılığı artırmak ve paydaş görüşlerini plana yansıtılabilmek amacıyla anket yapılmıştır.

Tablo 4. Paydaş Sınıflandırma ve Önceliklendirme Tablosu

PAYDAŞLAR	İÇ PAYDAŞ	DIŞ PAYDAŞ	ÖNCELİĞİ (5 Yüksek Öncelik -1 Düşük Öncelik)
Millî Eğitim Bakanlığı		X	5
Valilik		X	4
İl Millî Eğitim Müdürlüğü		X	5
Kaymakamlık		X	4
İlçe Millî Eğitim Müdürlüğü		X	5
Öğretmenler	X		5
Öğrenciler	X		5
Veliler	X		4
Okul Aile Birliği	X		5
Destek Personeli	X		4
Kocaeli Üniversitesi		X	3
Gebze Teknik Üniversitesi		X	2
Kocaeli Büyükşehir Belediyesi		X	4
Güvenlik Güçleri (Emniyet, Jandarma)		X	5
Muhtarlık		X	3
Sivil Toplum Kuruluşları		X	3
İzmit İlçe Sağlık Müdürlüğü		X	3
İl ve İlçe Müftülükleri		X	4
Basın- Yayın Kurumları, Medya		X	3

Paydaş anketlerine ilişkin ortaya çıkan temel sonuçlar şu şekildedir:

Öğrenci Anketi Sonuçları:

Okulumuzda bulunan 507 öğrenciden 423'ü öğrenci anketine katılım sağlamıştır. Öğrenci anketi sonuçlarına göre okulda güvenlik, temizlik, farklı kültürlere yaklaşım, öğretmen iletişimi, okul müdürü ile iletişim, okulun öğrencileri teşviki ve DYK'lar başlıklarında %70 civarında ve daha yüksek oranda memnuniyet oranı vardır.

Fakat öğrencilerin, okulun fiziki şartlarının yeterliliği, sınıf kuralları, sınavların öğrenciyi yeterince değerlendirmede ve okulun öğrencilere sunduğu sanatsal ve kültürel faaliyetler konularında memnuniyet oranlarının yaklaşık %50 ve daha aşağısında olduğu görülmektedir. Bu konuların kapsamlı olarak ele alınması ve iyileştirilmesi gereklidir.

Tablo 5. Öğrenci Anketi Tablosu

SORULAR	Kesinlikle Katılıyorum	Katılıyorum	Kararsızım	Katılmıyorum	Kesinlikle Katılmıyorum
Okulda kendimi güvende hissediyorum.	26	53	13	6	2
Okul temiz ve hijyeniktir.	11	57	18	12	2
Okulun fiziki koşulları yeterlidir.	8	43	28	17	4
Okul, yeni kabul edilen öğrencilere uygun desteği sağlar.	13	48	26	11	2
Farklı kültürlerden gelen öğrencilerin bu okulda memnuniyetle karşılanacağını düşünüyorum.	30	45	12	9	4
Öğretmenlerime ihtiyaç duyduğumda kolaylıkla görüşebilirim.	31	49	13	5	2
Okul müdürüne ihtiyaç duyduğumda kolaylıkla görüşebilirim.	25	53	12	9	1
Okul rehberlik servisinden ihtiyaçlarım doğrultusunda faydalanabiliyorum.	15	47	12	15	11
Okul kişisel hedefler belirlememde ve bu hedeflere ulaşmamda yeterli rehberlik ediyor.	19	37	24	10	10
Okulumda, yer almam için birçok fırsat var.	24	36	21	11	8
Okul bana yeterli ders dışı etkinlik olanakları sunuyor.	18	32	17	18	15
Okul kulüpleri amacına uygun şekilde gelişimime katkı sağlıyor.	16	39	23	16	6
Öğretmenlerim sınıfta adil kurallara sahipler ve tarafsızlar.	10	33	24	17	16
Öğretmenlerim beni daha iyi performans göstermem için teşvik ediyor.	17	53	17	12	1
Öğretmenlerim derslerin işlenişinde farklı ve ilgi çekici yöntemler kullanır.	13	45	18	15	9
Sınav ve ödevlerin beni değerlendirmek için adil ve yeterli olduğunu düşünüyorum.	10	33	25	20	12

Okulda düzenlenen sanatsal ve kültürel faaliyetler yeterlidir.	10	25	20	21	24
Okulda öğrencilerin görüşleri dikkate alınır.	13	38	30	9	10
Okul kantininde yeterli ve sağlıklı yiyecekler var.	10	35	25	17	13
DYK'leri yeterli buluyorum.	27	30	32	5	6

Öğretmen Anketi Sonuçları:

Öğretmen anketimize 53 öğretmenimizden 46'sı katılmıştır. Öğretmen anketi sonuçlarında memnuniyet oranının oldukça yüksek olduğu gözlemlenmektedir. Özellikle okul vizyonunun ve misyonunun anlaşılması, okulun temizliği, yeni kabul edilen öğrencilere yeterli desteğin sağlanması, öğrencilere sağlıklı bir öğrenme ortamının sağlanması, müfredatın izlenmesi, personel arasındaki ilişkiler ve okula aidiyet başlıklarında memnuniyet oranı yaklaşık %90 olarak gerçekleşmiştir.

Tablo 6. Öğretmen Anketi Tablosu

SORULAR	Kesinlikle Katılıyorum	Katılıyorum	Kararsızım	Katılmıyorum	Kesinlikle Katılmıyorum
Okulun misyonu ve vizyonunu tam olarak anlıyorum.	54	34	12	-	-
Okulda eğitim ve yönetim kalitesi sürekli olarak gelişiyor.	32	51	7	10	-
Okul temiz ve hijyeniktir.	78	22	-	-	-
Okul, öğrencilerin ve personelin güvenliğini sağlamak için uygun güvenlik önlemleri alır.	15	63	15	5	2
Okul, yeni kabul edilen öğrencilere uygun desteği sağlar.	64	36	-	-	-
Okulumuz mesleki yeterliliğimi geliştirmek için eğitim fırsatları sunuyor.	49	37	7	5	2
Okul yönetimimiz öğretmenleri etkin bir şekilde yönlendirir.	39	44	10	5	2
Okulumuz, öğrencilerin öğrenme ilgisini uyandıracak bir öğrenme ortamı oluşturmuştur.	56	34	10	-	-
Etkili bir öğretmen olmak için ihtiyaç duyduğum kaynaklara erişimim var.	49	44	5	2	-
Bana sunulan kaynakları kullanmak için gerekli eğitime sahibim.	46	49	5	-	-

Okulumuzun, farklı ihtiyaçları olan öğrencileri desteklemek için etkin bir politikası vardır.	49	37	14	-	-
Okulumuz müfredat uygulamasını etkin bir şekilde izler.	51	46	3	-	-
Okulumuz, velilere uygun etkinlikler düzenlemektedir.	34	37	29	-	-
Diğer öğretmenlerle iş birliği yaparım.	46	51	3	-	-
Okul personeli arasında dostane bir ilişki sürdürülür.	56	39	3	2	-
Takım ruhumuz ve moralimiz yüksek.	32	44	15	9	-
Okulumuza aidiyet hissediyorum.	63	22	7	8	-

Veli Anketi Sonuçları:

Veli anketimize 124 veli katılmıştır. Veli anketi sonuçlarına göre velilerimizin okuldan memnuniyet oranları oldukça yüksektir. Öğrencilerle ilgili veli bilgilendirmesi ve velilerin okul çalışmalarına katılımı başlıkları geliştirilmesi gereken alanlar olarak göze çarpmaktadır.

Tablo 7. Veli Anketi Tablosu

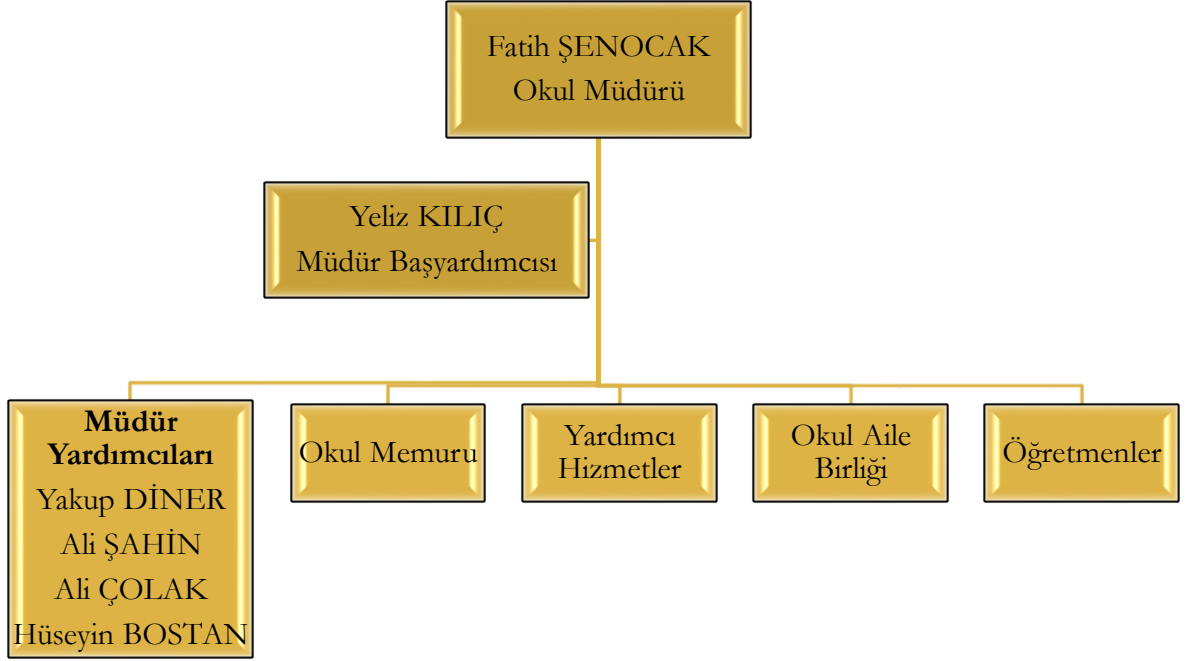
SORULAR	Kesinlikle Katılıyorum	Katılıyorum	Kararsızım	Katılmıyorum	Kesinlikle Katılmıyorum
Okulun misyonu ve vizyonunu tam olarak anlıyorum.	54	44	2	-	-
Okulda eğitim ve yönetim kalitesi sürekli olarak gelişiyor.	48	40	12	-	-
Okul temiz ve hijyeniktir.	48	48	2	2	-
Okul, öğrencilerin ve personelin güvenliğini sağlamak için uygun güvenlik önlemleri alır.	35	44	17	4	-
Okul, yeni kabul edilen öğrencilere uygun desteği sağlar.	46	46	8	-	-
Okul, çocuğumun okumaya olan ilgisini geliştirmesine yardımcı olabilir.	52	42	6	-	-
Okul çocuğumun öğrenme ilgisini güçlendiriyor.	48	44	6	2	-
Okul çocuğumun ahlaki gelişimini teşvik edebilir.	50	46	4	-	-
Okulda kullanılan değerlendirme yöntemleri çocuğumun gelişimini tüm yönleriyle anlamama yardımcı oluyor.	25	56	15	4	-
Okul, çocuğumun öğrenme performansı ve gelişimi hakkında beni iyi bilgilendiriyor.	29	46	12	11	2
Okul çocuğuma duygusal rahatsızlık ve öğrenme güçlükleri ile karşılaştığında yeterli desteği ve rehberlik sağlar.	33	44	21	2	-

Öğretmenlerin benimle iletişim kurma yöntemlerinden memnunum.	33	50	8	9	-
Herhangi bir problem durumunda müdür endişelerime cevap veriyor.	38	56	6	-	-
Okulda, velilerin ihtiyaçlarına uygun eğitim faaliyetleri düzenlenir.	29	44	25	2	-
Okul, çocukların gelişimini desteklemek için velilerle iyi bir ilişki kurar.	31	52	13	4	-
Okul, aktif veli katılımını teşvik eder.	39	46	11	4	-
Okulun veli etkinliklerine aktif olarak katılırım.	21	36	11	31	21
Bir veli olarak okula aidiyet hissediyorum.	27	63	10	-	-
Çocuğumun ev ödevlerini tamamlamasını sağlarım.	23	61	4	6	6
Çocuğumu okumaya teşvik ederim.	52	46	2	-	-
Çocuğumun her gün okula gitmesini sağlarım.	61	35	2	2	-
Çocuğumun eğitiminde aktif bir ortağım.	42	52	2	4	-

2.7 Kuruluş İi Analiz

Bu b6l6mde; teŐkilat yapısı, insan kaynaklarının yetkinlik d6zeyi, kurum k6lt6r6, teknoloji ve biliŐim altyapısı, fiziki ve mali kaynaklara iliŐkin analizlere yer verilmiŐtir.

2.7.1 TeŐkilat Őeması



2.7.2 İnsan Kaynakları

Bu bölümde; okulumuz personeline ilişkin nicel veriler ile personelin sahip olduğu niteliklerin analizi yapılmıştır.

Okul/kurumda çalışanlar ve görevleri belirlenir. Ayrıca;

- Kurumun sahip olduğu toplam norm kadro sayısı,
- Çalışan toplam personel sayısı,
- İhtiyaç duyulan branşlar ve ihtiyaç sayısı,
- Buna bağlı olarak yapılan istihdam sayısı,
- Personelin nasıl atandığı,
- Varsa geçici personelin alındığı kaynağı,
- Kadrosu olmayıp da sözleşmeli çalıştırılan personelin sayısı,
- Eğitim düzeyi, gönüllü olarak aldığı diğer görevler,
- Okul/kuruma son -en az- iki yılda gelen giden personel sayısı mümkün ise neden okul/kurumdan tayin istedikleri,
- Ortalama okulda çalışma yılı,
- Ortalama hizmet içi eğitim saati,
- Çalışana verilen ödül ve ceza sayısı gibi hususlar tablo hâlinde düzenlenebilir.
- Okul/kurumda çalışan yönetici, öğretmen, diğer personelin görevlerinin neler olduğu belirlenmelidir.

(Bu Bölümde verilen tablolar örneklendirmek amacıyla verilmiştir. Okul/kurum tablo çeşitliğini sağlayabilir.)

Tablo 8. Çalışanların Görev Dağılımı

Çalışanın Ünvanı	Görevleri
Okul /Kurum Müdürü	Okulu bünyesindeki kurul, komisyon ve ekiplerle anayasa, kanun, tüzük, yönetmelik, yönerge, genelge ve diğer ilgili mevzuat hükümleri doğrultusunda okulun amaçlarını gerçekleştirmek üzere işbirliği içinde yönetmek.
Müdür Baş Yardımcısı	Eğitim ve öğretim, yönetim, rehberlik ve denetim işlerinin planlı, düzenli ve amacına uygun olarak yürütülmesini sağlamak.
Müdür Yardımcısı	Eğitim, öğretim ve yönetim işlerinin planlı, düzenli ve amacına uygun olarak yürütülmesini sağlamak.
Öğretmenler	Görevlerini Türk millî eğitiminin genel amaçlarına ve temel ilkelerine uygun olarak ilgili mevzuat hükümleri doğrultusunda yapmak.
Yönetim İşleri ve Büro Memuru	Kurum içi ve dışı resmi yazışmaları gerçekleştirmek, takip etmek.
Yardımcı Hizmetler Personeli	Kanun çerçevesinde kendilerine tanımlanan alanların temizliğini yapmak, taşıma işlemlerini gerçekleştirmek ve amirleri tarafından verilen diğer görevleri yerine getirmek.

Tablo 9. İdari Personelin Hizmet Süresine İlişkin Bilgiler

Hizmet Süreleri	2024 Yılı İtibarıyla	
	Kişi Sayısı	%
1-4 Yıl		
5-6 Yıl		
7-10 Yıl		
10 Yıl ve Üzeri	6	100

Tablo 10. Öğretmenlerin Hizmet Süreleri (Yıl İtibarıyla)

Hizmet Süreleri	Branşı	Kadın	Erkek	Hizmet Yılı	Toplam
1-3 Yıl					
4-6 Yıl					
7-10 Yıl	İmam-Hatip Meslek Dersleri	X		7	1
7-10 Yıl	Biyoloji	X		9	1
7-10 Yıl	Matematik	X		9	1
7-10 Yıl	Rehberlik	X		9	1
7-10 Yıl	İmam-Hatip Meslek Dersleri	X		9	1
7-10 Yıl	Kimya	X		9	1
7-10 Yıl	Fizik	X		10	1
7-10 Yıl	Kimya		X	9	1
7-10 Yıl	İmam-Hatip Meslek Dersleri	X		9	1
11-15 Yıl	Rehberlik	X		12	1
11-15 Yıl	Beden Eğitimi	X		15	1
11-15 Yıl	Türk Dili ve Edebiyatı		X	11	1
11-15 Yıl	Arapça	X		12	1
11-15 Yıl	Biyoloji	X		12	1
11-15 Yıl	İmam-Hatip Meslek Dersleri		X	12	1
11-15 Yıl	Matematik		X	14	1

11-15 Yıl	İngilizce	X		14	1
16-20 Yıl	İmam Hatip Meslek Dersleri		X	20	1
16-20 Yıl	Coğrafya	X		16	1
16-20 Yıl	Matematik		X	16	1
16-20 Yıl	İngilizce	X		16	1
20 ve üzeri	Müzik	X		28	1
20 ve üzeri	Matematik		X	24	1
20 ve üzeri	İmam-Hatip Meslek Dersleri		X	32	1
20 ve üzeri	Felsefe		X	25	1
20 ve üzeri	Türk Dili ve Edebiyatı		X	26	1
20 ve üzeri	İngilizce	X		23	1
20 ve üzeri	Matematik		X	25	2
20 ve üzeri	Tarih	X		20	1
20 ve üzeri	Matematik		X	25	1
20 ve üzeri	İmam-Hatip Meslek Dersleri	X		25	1
20 ve üzeri	Fizik		X	26	1
20 ve üzeri	İngilizce		X	24	1
20 ve üzeri	İngilizce	X		22	1
20 ve üzeri	Türk Dili ve Edebiyatı	X		26	1
20 ve üzeri	Kimya		X	24	1
20 ve üzeri	Tarih		X	39	1

Tablo 11. Kurumdaki Mevcut Hizmetli/ Memur Sayısı

	Görevi	Erkek	Kadın	Eğitim Durumu	Hizmet Yılı	Toplam
1	Memur	X		Lise	37	1
2	Hizmetli		X	Lise	6	2
3	Aşçı		X	Ön Lisans	3	1
4	Aşçı		X	Lise	3	1

Tablo 12. Okul/kurum Rehberlik Hizmetleri

Mevcut Kapasite				Mevcut Kapasite Kullanımı ve Performans					
Psikolojik Danışman Norm Sayısı	Görev Yapan Psikolojik Danışman Sayısı	İhtiyaç Duyulan Psikolojik Danışman Sayısı	Görüşme Odası Sayısı	Danışmanlık Hizmeti Alan			Rehberlik Hizmetleri ile İlgili Düzenlenen Eğitim/Paylaşım Toplantısı vb. Faaliyet Sayısı		
				Öğrenci Sayısı	Öğretmen Sayısı	Veli Sayısı	Öğretmenlere Yönelik	Öğrencilere Yönelik	Velilere Yönelik
2	2	-	2	463	-	156	4	16	4

2.7.3 Teknolojik Düzey

Okulumuzun teknolojik altyapısı ve teknolojiyi kullanabilme düzeyine ilişkin analizi yapılmıştır.

Tablo 13. Teknolojik Araç-Gereç Durumu

Araç-Gereçler	Mevcut Durum	İhtiyaç
Akıllı Tahta Sayısı	41	-
Masaüstü Bilgisayar Sayısı	26	-
Dizüstü Bilgisayar Sayısı	5	3
Projeksiyon Sayısı	2	-
Televizyon	2	-
Kamera	1	-
Fotokopi ve Baskı Makinası	9	-

Tablo 14. Fiziki Mekân Durumu

Fiziki Mekân	Var	Yok	Adedi	İhtiyaç
Öğretmen Çalışma Odası	X		3	-
Ekipman Odası	X		1	1
Kütüphane	X		1	-
Rehberlik Servisi	X		2	-
Resim Odası	X		1	-
Müzik Odası	X		1	-
Çok Amaçlı Salon	X		3	-
Konferans Salonu	X		1	-
Spor Salonu	X		2	1

2.7.4 Mali Kaynaklar

Okul/Kurumun mali kaynak analizi aşağıda belirtilmiştir.

Tablo 15. Kaynak Tablosu

Kaynaklar	2023	2024	2025	2026	2027	2028
Genel Bütçe	25.000	50.000	60.000	75.000	90.000	100.000
Okul Aile Birliği	30.000	50.000	80.000	90.000	100.000	120.000
Kira Gelirleri	45.000	50.000	75.000	90.000	120.000	125.000
Dış Kaynak/Projeler	50.000	50.000	40.000	60.000	60.000	75.000
Diğer	40.000	50.000	60.000	80.000	100.000	120.000
TOPLAM	190.000	250.000	315.000	395.000	470.000	540.000

Tablo 16. Gelir-Gider Tablosu

YILLAR	2021		2022		2023	
HARCAMA KALEMLERİ	GELİR	GİDER	GELİR	GİDER	GELİR	GİDER
Temizlik		10.000		14.000		25.000
Küçük Onarım		6000		10.000		16.000
Bilgisayar Harcamaları		4000		10.000		18000
Büro Makinaları Harcamaları		6000		10.000		20.000
Telefon	50.000	2000	90.000	4000	160.000	10.000
Sosyal Faaliyetler		6000		15.000		25.000
Kırtasiye		10.000		20.000		40.000
GENEL		44.000		83.000		154.000

2.7.5 İstatistiki Veriler

Okul/kurumla ilgili her türlü sayısal veriler geriye dönük olarak (en az 3 yıllık) verilir. İstatistiki veriler kapsamında incelenecek hususlar;

Tablo 17. İstatistiki Veriler

İSTATİSTİKİ VERİLER		2020/2021	2021/2022	2022/2023
Öğrenci Durumu	Öğrenci sayısı	558	554	534
	Ortalama sınıf mevcudu	19	20	19
	Sınıf mevcudu en fazla olan sınıfın mevcudu	23	25	23
	Sınıf mevcudu en az olan sınıfın mevcudu	17	17	17
Akademik Başarı	Bir lisans programına yerleşen öğrenci sayısı	72	70	70
	Bir lisans programına yerleşen öğrenci oranı % olarak	72	81	69
	Sınıfını doğrudan geçen öğrenci oranı	100	100	100
Sosyal Faaliyetler	Sosyal faaliyetlere katılan öğrenci sayısı	246	385	391
	Sosyal faaliyetlere katılan öğretmen sayısı	24	29	30
	Sosyal faaliyetlere katılan veli sayısı	45	58	64
Kültürel Faaliyetler	Kültürel faaliyetlere katılan öğrenci sayısı	185	246	245
	Kültürel faaliyetlere katılan öğretmen sayısı	16	22	30
	Kültürel faaliyetlere katılan veli sayısı	41	58	58
Bilimsel Yayınlar	Bilimsel yayın sayısı	-	-	1
Spor Faaliyetleri	Geleneksel okçuluk takımı öğrenci sayısı	4	4	4
	Voleybol takımı öğrenci sayısı	12	12	12
	Satranç takımı öğrenci sayısı	4	4	4
	Bireysel yarışmalara katılan öğrenci sayısı	6	6	5
Devamsızlık Durumu	Sürekli devamsız öğrenci sayısı	0	0	0
	Devamsızlıktan sınıf tekrarı yapan öğrenci sayısı	0	0	0
Sosyal Kulüpler	Kurulan sosyal kulüpler	9	11	12
	Sosyal kulüplerin gerçekleştirdiği faaliyet sayısı	14	16	22

	Sosyal kulüp faaliyetlerinde rol alan öğrenci sayısı	94	126	145
Rehberlik Hizmetleri	Rehberlik Yapılan Öğrenci Sayısı	311	354	403
	Rehberlik Yapılan Öğretmen Sayısı	2	2	3
	Rehberlik Yapılan Veli Sayısı	41	56	57
Projeler	Projelere katılım sayısı	5	7	8
Fiziki Ortam	Derslik Sayısı	29	29	28
	Öğretmenler Odası	1	1	1
	Spor salonu	1	1	1
	Çok amaçlı salon	2	2	2
	Bilişim teknolojileri sınıfı	2	2	2
	İdari Odalar	6	6	6
	Binanın dış yalıtımı	Var	Var	Var
	Danışma	1	1	1
	Zümre odaları	3	3	4
	Laboratuvarlar	3	3	3
	Kütüphane	1	1	1
	Rehberlik odası	1	1	2
	Konferans salonu	1	1	1
Diğer Araç-Gereçler	Kamera sistemi (Okulumuz 24 saat kamera ile izlenmekte ve kayıt altına alınmaktadır.)	48 adet	48 adet	48 adet
Ulaşım	Kuruma ulaşım şehiriçi hatlarla sağlanmaktadır. Şehir hastanesinin açılmasından sonra okulun yakınından geçen hat sayısında artış olmuştur. Bu da okula ulaşımı kolaylaştırmıştır.			
Kantin	Okul kantininde öğrenciler sıcak yemek de dahil olmak üzere birçok gıdaya erişim sağlayabilmektedir.			
Yemekhane	Yurtta kalan öğrencilerin tamamı günde üç öğün sıcak yemek yiyebilmektedir. Yapılan anketlerde öğrencilerin yemekhanedeki yemeklerden memnuniyet oranının oldukça yüksek olduğu gözlemlenmektedir.			
Isınma	Okulumuz merkezi doğalgaz sistemiyle ısınmaktadır.			
Sivil Savunma Çalışmaları	<ul style="list-style-type: none"> ➤ Yasal düzenlemelere göre plan ve programlar hazırlanmıştır. ➤ Belli periyotlarla güncellemeler yapılmaktadır. ➤ Kullanılan alet ve ekipmanların bakım, onarım ve tadilatları bakım sürelerine göre yapılmaktadır. ➤ Afetler konusunda farkındalık oluşturabilmek adına tatbikatlar 			

	yapılmaktadır.
Örnek Uygulamalar	Okulumuz koordinatörlüğünde 11 farklı şehirden 17 İmam Hatip Lisesi'nin katılımıyla "Uluslararası Etkin Yüzler-Sesim Çağımı Nasıl Aştı?" adlı kitap projesi tamamlandı. Kitap sayesinde öğrencilerin 50 İslam âliminin hayatlarını, eserlerini ve bilim dünyasına katkılarını tek eserde görme imkânı olmuştur.
İşbirliği yapılan kurum ve kuruluşlar	<ul style="list-style-type: none"> ➤ Kocaeli Üniversitesi ➤ Kocaeli Büyükşehir Belediyesi ➤ Gebze Teknik Üniversitesi ➤ İzmit Müftülüğü ➤ Sivil Toplum Kuruluşları
Başarılar	<ul style="list-style-type: none"> ➤ Uluslararası Etkin Yüzler – Sesim Çağımı Nasıl Aştı Proje kitabının Koordinatörü-Yürütücüsü. ➤ Kocaeli il geneli MakifMun'24 adlı yabancı dil etkinliğinin yürütücüsü. ➤ ULUSLARARASI ARAPÇA MÜNAZARA YARIŞMASI DÜNYA ŞAMPİYONU (2018) ➤ Başarılı Örnekler Sergisi- Kültür-Sanat-Spor Alanında Türkiye Birinciliği (Proje, "Sesi Çağları Aşan Etkin Yüzler" adlı kitap ile 1. olmuştur.) ➤ Proje Okullar Arası Arapça Münazara Yarışması Türkiye 1.si (3 defa / 2016 - 2017 - 2018) ➤ NASA / "Bir Günlük Bilim İnsanı" İngilizce Makale Yarışması Türkiye 1.si (2021) ➤ MEB "Doğa Seni Bekler Fotoğraf Yarışması" Türkiye 1.si (2020) ➤ ÖNDER Afiş Yarışması Türkiye 1.si (2017) ➤ Gençlik ve Spor Bakanlığı Ecdada Mektup Yarışması Türkiye 1.si (2016) ➤ Uluslararası Resim Yarışması 3.sü (2022) ➤ Karate / Kocaeli ve Bölge 1.si, Türkiye 3.sü (2022) ➤ Karate Türkiye 1.si (2023) ➤ Proje Okullar Arası İngilizce Münazara Yarışması Türkiye 2.si (2022) ➤ Proje Okullar Arası Arapça Münazara Yarışması Türkiye 3.sü (2 defa / 2019 - 2022) ➤ Satranç / Kocaeli 1.si, Bölge 3.sü (2022) ➤ Çanakkale Konulu Fotoğraf Yarışması Kocaeli 1.si ➤ Ensar Vakfı Naat Okuma Yarışması Kocaeli 1.si ➤ Mehmet Akif Konulu Kompozisyon Yarışması Kocaeli 1.si ➤ Mehmet Akif Konulu Şiir Okuma Yarışması Kocaeli 1.si ➤ Kutlu Doğum Haftası Kompozisyon Yarışması Kocaeli 1.si ➤ Geleneksel Türk Okçuluğu Kocaeli 1.liği ➤ Kuran'ı Kerim'i Güzel Okuma Yarışması Kocaeli 1.si (2023)

2.8 Çevre Analizi (PESTLE)

Çevre analiziyle okul/kurum üzerinde etkili olan veya olabilecek politik, ekonomik, sosyo-kültürel, teknolojik, yasal çevresel dış etkenlerin tespit edilmesi amaçlanmıştır.

Tablo 18. PESTLE Analiz Tablosu

Politik-Yasal etkenler	Ekonomik etkenler
<ul style="list-style-type: none">• Kalkınma Planı ve Orta Vadeli Program,• Bakanlık, il ve ilçe stratejik planlarının incelenmesi,• Yasal yükümlülüklerin belirlenmesi,• Oluşturulması gereken kurul ve komisyonlar,• Okul/kurum çevresindeki politik durum.	<ul style="list-style-type: none">• Okul/kurumun bulunduğu çevrenin genel gelir durumu,• İş kapasitesi,• Okul/kurumun gelirini arttırıcı unsurlar,• Okul/kurumun giderlerini arttıran unsurlar,• Tasarruf sağlama imkânları,• Mal-ürün ve hizmet satın alma imkânları,• Kullanılabilir bütçe
Sosyokültürel etkenler	Teknolojik etkenler
<ul style="list-style-type: none">• Kariyer beklentileri,• Ailelerin ve öğrencilerin bilinçlenmeleri,• Aile yapısındaki değişimler (geniş aileden çekirdek aileye geçiş, erken yaşta evlenme vs.),• Nüfus artışı,• Göç,• Nüfusun yaş gruplarına göre dağılımı,• Hayat beklentilerindeki değişimler (Hızlı para kazanma hırısı, lüks yaşama düşkünlük, kırsal alanda kentsel yaşam),• Beslenme alışkanlıkları,• Değerler, mesleki etik kuralları vb.	<ul style="list-style-type: none">• Okul/kurumun teknoloji kullanım durumu• e-Devlet uygulamaları,• Dijital Platformlar üzerinden uzaktan eğitim imkânları,• Okul/kurumun sahip olmadığı teknolojik araçlar• Personelin ve öğrencilerin teknoloji kullanım kapasiteleri,• Personelin ve öğrencilerin sahip olduğu teknolojik araçlar,• Teknoloji alanındaki gelişmeler• Teknolojinin eğitimde kullanımı
Çevresel Etkenler	
<ul style="list-style-type: none">• Hava ve su kirlenmesi,• Toprak yapısı,• Bitki örtüsü,• Doğal kaynakların korunması için yapılan çalışmalar,• Çevrede yoğunluk gösteren hastalıklar,• Doğal afetler (deprem kuşağında bulunma, Covid 19, kene vakaları vb.)	

2.9 Güçlü ve Zayıf Yönler ile Fırsatlar ve Tehditler (GZFT) Analizi

Okul/kurumun güçlü ve zayıf yönleri ile okul/kurum dışında oluşabilecek fırsatlar ve tehditler belirlenmiştir.

Tablo 19. GZFT Listesi

	İç Çevre
	Güçlü Yönler
Öğrenciler	Öğrenmeye açık olmaları. Öğrenci akışında LGS-YKS yüzdeler karşılığında okulun öğrencilere katkısı. Öğrenciler arasındaki güçlü arkadaşlık bağının olması. Sosyal sorumluluk bilincine sahip öğrencilerin olması.
Çalışanlar	Norm eksikliğinin olmaması ve tecrübeli kadronun olması. Okulda yerleşen olumlu akademik ve davranış iklimi. Öğretmen kadrosunun yeniliğe açık kişiler oluşu.
Veliler	İşbirliğine açık olmaları. Kurum kültürüne sahip velilerimizin olması.
Bina ve Yerleşke	Merkezi konum ve yeterli fiziki kapasite.
Donanım	Donanım eksikliğinin olmaması.
Bütçe	Kantin gelirinin olması. Veli desteğinin olması.
Yönetim Süreçleri	Tüm çalışanların kararlara katılması. Alınan kararların tutarlılıkla uygulanması. Görüşlere değer veren idari yapının bulunması.
İletişim Süreçleri	Güçlü bir iletişimin bulunması

	İç Çevre
	Zayıf Yönler
Öğrenciler	Beklentilerin yüksek oluşunun kaygı düzeyini artırması Farklı illerden gelen öğrencilerin uyum sürecinin uzun olabilmesi
Çalışanlar	Okul içerisinde geçirilen zamanın çalışanlara eşit dağıtılamaması Bazı alanlarda çalışan sayısının yeterli olmaması
Veliler	Öğrencilerin pansiyonlu olması sebebiyle uzaktaki velilere çalışma koşulları nedeniyle hafta içi ulaşımın zor olması. Velilerin okulla iletişiminin yeterli olmaması
Bina ve Yerleşke	Planlı ve ihtiyaca cevap verebilen okul binasına karşın pansiyonun sayısal talebi karşılayacak yeterlilikte olmaması. Okulun bulunduğu konum itibarıyla ulaşım konusundaki zorluklar.
Donanım	Bakım ve onarım masraflarının fazla olması.

Bütçe	Bütçenin yetersiz olması.
Yönetim Süreçleri	Okuldaki bazı birimlerin okul dışındaki kurumlar tarafından sürekli kullanılıyor olması
İletişim Süreçleri	Bireysel farklılıkların iletişim süreçlerini olumsuz etkileyebilmesi.

Dış Çevre	
	Fırsatlar
Politik	Yüzdelik dilimi yüksek öğrenci alımı
Ekonomik	Şehrimizin ekonomik profilinin yüksek olması
Sosyolojik	7 yıllık mezun profilinin olması ve mezunlarının kariyerlerinin güçlü olması
Teknolojik	Merkezi emniyet kamera sisteminin okulumuzda kurulu olması,
Mevzuat-Yasal	Okulun işleyişinin mevzuatın korunmasında olması.
Ekolojik	Okulun bahçesinin bakımlı ve okulumuza ek donatılar sağlayabilecek bir arsa alanının olması.

Dış Çevre	
	Tehditler
Politik	Beklenti ve kaygı düzeyi çok yüksek veli ve öğrenci profilinin bulunması.
Ekonomik	Veli maddi desteğinin az olması.
Sosyolojik	Öğrencilerin pansiyonlu olması sebebiyle uzaktaki velilerle yüzyüze görüşme ihtimalinin çok az oluşu.
Teknolojik	İnternet erişiminin ve teknolojik aletlerin yaygınlığının öğrenciler üzerinde olumsuz etki oluşturabilme ihtimali.
Mevzuat-Yasal	Veliye aşırı derecede okula müdahale yetkisinin veya algısının verilmesi.
Ekolojik	Okulun güvenlik görevlisinin olmamasından dolayı okul dışıyla izolasyonun güvenlik açısından yetersiz olması.

2.10 Tespit ve İhtiyaçların Belirlenmesi

Milli Eğitim Bakanlığı 2024 yılı itibarıyla “Türkiye Yüzyılı Maarif Modeli” sistemiyle yeni bir yapılanmaya geçilmiştir. Okulumuzla ilgili en temel başlık eğitimin paydaşlarını yeni eğitim modeliyle uyumlu hale getirmektir.

Öğretmen ve velilerin okul memnuniyet oranlarının yüksek olduğu gözlemlenmiştir. Öğrenci memnuniyet oranlarının görece daha düşük olması konusunda çalışmalar yapılması, sürece onları da dâhil ederek etkinlik, çalışmalar, proje vb. uygulamaları gerçekleştirmek önemli olacaktır. Kısacası öğrencilerin okula aidiyetlerinin artırılması gerekmektedir.

Okul, akademik kadro niteliği, fiziki şartlar ve bunların kullanımı, olumlu öğrenme ortamı oluşturma, öğrencilere ilgi, ihtiyaç ve yeteneklerine göre etkinlikler gerçekleştirme konusunda başarılıdır. Ancak tüm bu konularda niteliğin geliştirilmesi öncelikli hedef olmalıdır.

Okul pansiyonuyla ilgili beklentiler okulun önemli gündem maddelerinden birisi konumundadır. İl dışından ve uzak ilçelerden okulumuza gelen öğrenci sayısının fazla olması pansiyona talebin fazla olması sonucunu doğurmakta, bu da kontenjandan daha fazla sayıda öğrencinin pansiyon talep etmesi sonucunu doğurmaktadır.

Ayrıca pansiyonda kalan öğrencilerin nitelikli spor aktiviteleri gerçekleştirmeleri önemlidir. Okulumuza ait bir spor salonu olması gerekmektedir.

Eğitimin paydaşlarıyla iletişim süreçlerini sürdürmek ve sağlıklı bir şekilde geliştirmek de gelecek adına hedeflerden biri olmalıdır.

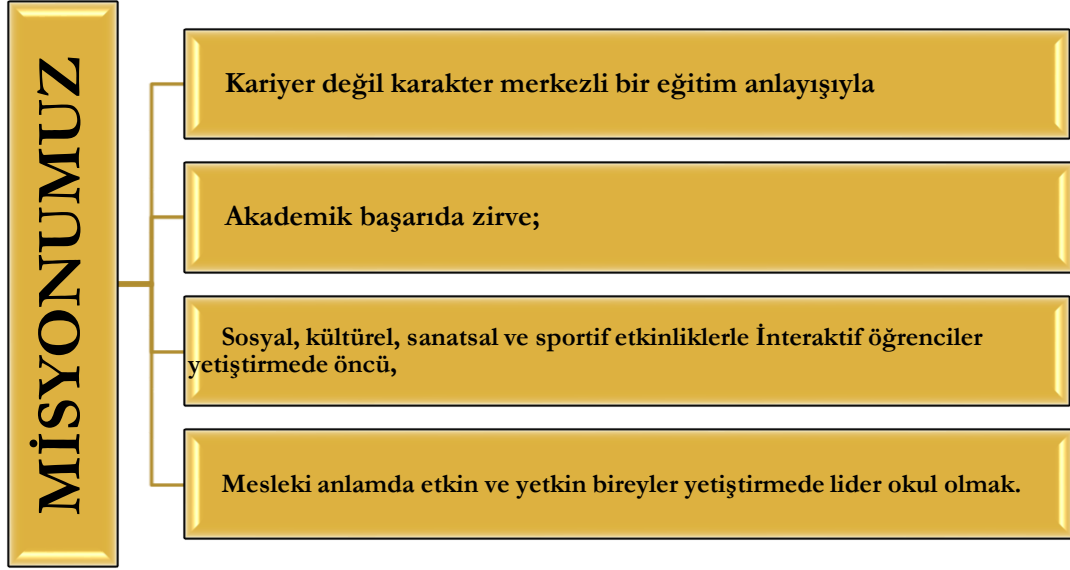
Genel bir değerlendirme yapıldığında okulumuzun tüm başlıklarda oldukça başarılı olduğu, bazı noktaların paydaşların katılımı sağlanarak ve fikirleri değerlendirilerek geliştirilmesi gerektiği gözlemlenmektedir.

3.BÖLÜM

GELECEĞE BAKIŞ

3. GELECEĞE BAKIŞ

3.1 Misyon



Kariyer değil karakter merkezli bir eğitim anlayışıyla

Akademik başarıda zirve;

Sosyal, kültürel, sanatsal ve sportif etkinliklerle İnteraktif öğrenciler yetiştirmede öncü,

Mesleki anlamda etkin ve yetkin bireyler yetiştirmede lider okul olmak.

3.2 Vizyon



3.3 Temel Değerler

1. Karakter temelli eğitim anlayışıyla hareket etmek
- 2) Akademik başarıda zirveyi hedefleyen bireyler yetiştirmek
3. İnteraktif öğrenciler yetiştirmede öncülük etmek
- 4) Mesleki yeterliliğe sahip öğrenciler yetiştirmek
- 5) Öğrencilerimizin en az iki dili etkin bir şekilde kullanabilmesini sağlamak

- 6) Kendine güvenen, dini deęerlerini bilen ve aęa uygun teknolojik donanımları kullanan ğrenciler yetiřtirmek
- 7) ğrencilerimizin kltrel, sportif ve sanatsal alanlarda yetkinlik kazanmasını saęlamak

3.4 Amaç, Hedef ve Performans Göstergesi ile Stratejiler

Tablo 20. Amaç, Hedef, Gösterge ve Stratejilere İlişkin Tablolar

TEMA	EĞİTİM-ÖĞRETİME ERİŞİM ve KATILIM								
Amaç 1	A1. Öğrencilerin eğitim ve öğretime etkin katılımlarıyla eğitim öğretim sürecini tamamlamalarını sağlamak.								
Hedef 1.1	H1.1. Öğrencilerin okula erişim, devam ve okulu tamamlama oranları artırılacaktır.								
Performans Göstergeleri	Hedefe Etkisi	Başlangıç Değeri	2024	2025	2026	2027	2028	İzleme Sıklığı	Rapor Sıklığı
PG 1.1.1 Bir eğitim ve öğretim yılında devamsızlık süresi 20 günden fazla olan öğrenci oranı (%)	60	6	6	5	4	4	3	Aylık	3 ayda 1
PG 1.1.2 Bir eğitim ve öğretim yılında destekleme ve yetiştirme kurslarına kayıt yaptıran öğrenci oranı (%)	20	(11 ve 12. Sınıflar) % 92	92	92	93	93	94	Her Dönem	Her yıl
PG 1.1.3 Destekleme ve yetiştirme kurslarındaki toplam ders saatinin 1/5'ine devam etmeyen öğrenci oranı (%)	10	8	8	7	6	6	5	Aylık	Her Dönem
PG 1.1.4 Destek eğitiminden faydalanan özel eğitime gereksinimi olan öğrenci oranı(%)	10	100	100	100	100	100	100	Her Dönem	Her yıl
Koordinatör Birim	Okul İdaresi								
İş birliği Yapılacak Birimler	Rehberlik birimi, veliler, sınıf öğretmenleri								
Riskler	R1. Velilerle iletişim kurulamaması R2. Hastalık ve özellikle de salgın hastalık durumları								
Stratejiler	S1. Öğrencilerin devamsızlık nedenleri belirlenecek, öğrenci ve veli iş birliğiyle bu nedenleri ortadan kaldırmaya yönelik çalışmalar yürütülecektir. S2. Okula aidiyeti artırmak amacıyla diğer kurumlarla iş birliği yapılarak ortamının öğrencilerin akademik, sosyal, kültürel, sanatsal ve sportif faaliyetlere katılımı sağlanacaktır. S3. DYK kurslarına devamsızlık nedenleri araştırılarak devamsızlığı azaltacak çalışmalar yapılacaktır. S4. Öğrencilerin okula, okul kültürüne ve eğitim alacakları alana uyumunu güçlendirmek için çalışmalar yürütülecektir. S5. Tam öğrenme modeli benimsenip öğrenme eksiklikleri ve kayıpları olan öğrencilere yönelik bireysel çalışmalar yapılacaktır.								
Maliyet Tahmini	Yıllık 5000 TL								
Tespitler	T1. Özellikle pandemi sonrası öğrenci devamsızlıklarında artış tespit edilmiştir. T2. Velilerle sağlıklı iletişim kurulması gerekmektedir.								

	T3. Öğrencilere bu konuda rehberlik yapılmalıdır.
İhtiyaçlar	İ1. Etkin veli iletişim sistemi İ2. Devam konusunda ulusal ve yerel politikalar geliştirmek.

TEMA	EĞİTİM-ÖĞRETİME ERİŞİM ve KATILIM									
Amaç 1	A1. Öğrencilerin eğitim ve öğretime etkin katılımlarıyla eğitim öğretim sürecini tamamlamalarını sağlamak.									
Hedef 1.2	H1.2. Öğrencilerin ders dışı etkinliklere katılım oranları artırılacaktır.									
Performans Göstergeleri	Hedefe Etkisi	Başlangıç Değeri	2024	2025	2026	2027	2028	İzleme Sıklığı	Rapor Sıklığı	
PG 1.2.1 Bir eğitim ve öğretim yılında bilimsel, sosyal, kültürel, sanatsal ve sportif alanlarda kurum içi ve kurum dışı faaliyete katılan öğrenci oranı (%)	40	15	15	20	22	25	30	Aylık	Her Dönem	
PG 1.2.2 Bir eğitim ve öğretim yılında sosyal sorumluluk ve toplum hizmeti çalışmaları faaliyetine katılan öğrenci oranı (%)	15	15	15	20	22	25	30	Aylık	Her Dönem	
PG 1.2.3 Bir eğitim ve öğretim yılında yerel, ulusal ve uluslararası proje, yarışma vb. etkinliklere katılan öğrenci oranı (%)	15	5	5	7	10	12	15	Her Dönem	Her Yıl	
PG 1.2.4 Bir eğitim ve öğretim yılında üniversitelerde yürütülen bilimsel, sosyal, kültürel, sanatsal ve sportif alanlardaki faaliyetlere katılan öğrenci oranı (%)	20	2	2	5	8	10	12	Her Dönem	Her Yıl	
PG 1.2.5 Öğrencilerin müziğe ilgisinin artırılması amacıyla yapılacak olan dijital materyal geliştirme faaliyetine katılacak öğrenci sayısı	5	0	2	3	3	4	5	Her Dönem	Her Yıl	
Koordinatör Birim	Okul İdaresi									
İş birliği Yapılacak Birimler	Zümre Başkanları, Okul Rehberlik Servisi, Veliler, Kocaeli Üniversitesi, Gebze Teknik Üniversitesi, Üniversiteler, Sivil Toplum Kuruluşları, Milli Eğitim Müdürlüğü, Diğer okullar, Belediyeler									

Riskler	R1. Maliyet R2. Öğrencilerin akademik eğitim ile sosyal etkinlikler dengesini kuramaması
Stratejiler	S1. Her bir öğrencinin bir kulüp faaliyetinde aktif olarak yer alması sağlanarak kulüp faaliyetlerinin etkinliği artırılabilecektir. S2. Öğrencilerin yerel, ulusal ve uluslararası proje ve yarışmalara katılmaları teşvik edilecektir. S3. Okulda oluşturulacak öğrenci kulüpleri aracılığıyla yerel düzeyde etkinliklerin düzenlenmesi sağlanacaktır. S4. Üniversitelerle iş birliği yaparak öğrencilerimizin yükseköğretimi tanımlarını ve üniversitelerde yürütülen bilimsel, sosyal, kültürel, sanatsal ve sportif alanlardaki faaliyetlere katılmaları sağlanacaktır. S5. Tabiat Okulu, Mesleki yarışmalar, Üç aylar ve Ramazan, Vakit Kuşanmak – Namaz-, Arapça yarışmaları gibi etkinliklere öğrencilerin katılımları teşvik edilecektir.
Maliyet Tahmini	100.000 TL (Yıllık)
Tespitler	T1. Öğrencileri ilgi, ihtiyaç ve yeteneklerine göre sosyal sorumluluk, etkinlik ve bilimsel çalışmalar için teşvik etmek. T2. Bu alanlarda projeler üretmek, yarışma ve etkinliklere katılım göstermek. T3. Akademik başarı ile sosyal-bilimsel-sportif etkinliklerin dengesini doğru ayarlamak.
İhtiyaçlar	İ1. Yapılacak çalışmalar için maddi kaynak. İ2. Özel alanlarda yapılacak çalışmalar için yetişmiş insan gücü. (Örneğin teknolojik bir çalışma için donanımlı eğitmen kadrosu)

TEMA	EĞİTİM-ÖĞRETİMDE KALİTE								
Amaç 2	Öğrencilerin hayata ve geleceğe erdemli bir şekilde hazırlanması için bilgi, beceri, tutum ve davranış kazanımları sağlanacaktır.								
Hedef 2.1	Öğrencilerin derslerdeki akademik başarısı artırılacaktır.								
Performans Göstergeleri	Hedef Etkisi	Başlangıç Değeri	2024	2025	2026	2027	2028	İzleme Sıklığı	Rapor Sıklığı
PG 2.1.1 Matematik- Fen Bilimleri dersleri yılsonu başarı puanı	25	71	71	72	73	74	74	Her dönem	Yıllık
PG 2.1.2 Türk Dili ve Edebiyatı dersi yılsonu başarı puanı	15	81	81	82	83	84	84	Her dönem	Yıllık
PG 2.1.3 Yabancı Dil dersi yılsonu başarı puanı	10	82	82	83	83	84	84	Her dönem	Yıllık
PG 2.1.4 İHL Meslek Dersleri ve Sosyal Bilimler dersleri dersi yılsonu başarı puanı	5	82	82	82	83	83	83	Her dönem	Yıllık
PG 2.1.5 Öğrenci başına okunan kitap sayısı	5	14	14	16	17	18	20	Her dönem	Yıllık
Koordinatör Birim	Okul idaresi								
İş birliği Yapılacak Birimler	Okul öğretmenleri, Okul rehberlik servisi, veliler								
Riskler	R1. Öğrenci motivasyonunun düşük olması R2. Sağlık vb. nedenlerle öğrenci devamsızlığı oluşması durumu								
Stratejiler	S1. Öğrencilerin kazanım eksiklikleri tespit edilerek destekleme ve yetiştirme kurslarıyla akademik yeterliklerinin artırılması sağlanacak S2. Bakanlığın hazırladığı dijital platformlar aracılığıyla öğrencilerin tamamlayıcı ve destekleyici eğitim almaları sağlanacaktır. Öğrencilerin hazırbulunuşluk seviyesine uygun en az bir proje ve etkinliğe katılması sağlanacak. S3. Okulda düzenlenen münazara, panel vb. etkinlikler vasıtasıyla öğrencilerin dili kullanma ve kendilerini ifade etme becerileri geliştirilecektir. S4. Öğrencilerin kitap okumasını teşvik etmek için etkinlikler düzenlenecektir. Mânâ Mektebi adını verdiğimiz okuma projesinde öğrencilerin seçtiği okuma alanlarına göre kitaplar dağıtılacak, kitap okuma alanlarında ardışık bir okuma sırası belirlenecek, haftalık olarak öğrenciler seçtikleri alanlarda okunan kitap üzerine konuşacak, okuma alanlarında öğrenciler tabiat kampları ve şehir gezileriyle ödüllendirilecek. S5. Derslerde proje tabanlı yöntem kullanılarak öğrencilerin analiz, sentez ve değerlendirme becerilerinin geliştirilmesi sağlanacaktır.								

Maliyet Tahmini	30.000 TL.
Tespitler	T1. Öğrencilerin akademik isteklerinin güçlü olması bu konudaki en büyük motivasyonumuzdur. Yetkin öğretmen kadromuz bu hedefe ulaşmak için önemli bir avantajdır. Ancak öğrencilerin akademik ilgilerini sürekli yüksek tutmak gereklidir.
İhtiyaçlar	İ1. Yetkin akademik kadronun istikrarı İ2. Türkiye Yüzyılı Maarif Modeli'ne uyum sağlanması adına öğretmen eğitimleri.

TEMA	EĞİTİM-ÖĞRETİMDE KALİTE								
Amaç 2	Öğrencilerin hayata ve geleceğe erdemli bir şekilde hazırlanması için bilgi, beceri, tutum ve davranış kazanmaları sağlanacaktır.								
Hedef 2.2	Öğrencilerin ilgi, beceri ve yetenekleri geliştirilerek üst öğrenime yerleşen öğrenci oranını artırmak								
Performans Göstergeleri	Hedef Etkisi	Başlangıç Değeri	2024	2025	2026	2027	2028	İzleme Sıklığı	Rapor Sıklığı
PG 2.2.1 Lisans programına yerleşen öğrenci oranı	50	71	72	73	74	75	76	Her yıl	Her yıl
PG 2.2.2 Ön lisans programlarına yerleşen öğrenci oranı	5	3	3	3	3	4	5	Her yıl	Her yıl
PG 2.2.3 Kariyer rehberliği faaliyetlerine katılan öğrenci sayısı	10	195	195	200	220	220	250	Her dönem	Her yıl
PG 2.2.4 Tercih danışmanlığı faaliyetlerinden yararlanan öğrenci sayısı	10	75	75	120	75	80	80	Her yıl	Her yıl
PG 2.2.5 Yükseköğretim kurumları sınavlarında (TYT-AYT)'de 10000'de yer alan öğrenci sayısı	10	17	20	35	20	22	23	Her yıl	Her yıl
Koordinatör Birim	Okul İdaresi								
İş birliği Yapılacak Birimler	Okul zümreleri, Rehberlik Servisi, Veliler, Resmi Kurum ve Kuruluşlar, Üniversiteler, Sivil Toplum Kuruluşları, Belediyeler.								
Riskler	R1. Okul destekleme yetiştirme kursuna katılımın düşme ihtimali. Teknoloji bağımlılığı ihtimali sebebiyle öğrencilerin akademik alana yeterli önemi verememesi R2. Maliyetin fazla olması. R3. Okul-veli-öğrenci işbirliğinin yeterli düzeyde olmaması								
Stratejiler	S1. Destekleme ve yetiştirme kurslarıyla öğrencilerin genel derslerdeki yeterlilikleri artırılacaktır. S2. Öğrencileri ilgi, yetenek ve ihtiyaçları doğrultusunda bir üst öğrenim programına hazırlayacak mesleki ve eğitsel rehberlik faaliyetleri yürütülecektir. S3. Üniversitelerle iş birliği yaparak öğrencilerimizin yükseköğretimi tanımlarını, üniversitelerin imkanlarından yararlanabilmeleri artırılması sağlanacaktır. S4. Kariyer rehberliği kapsamında yapılan faaliyet (panel, mezun buluşmaları, lisans programları tanıtımları) artırılacaktır. 'Velim kariyerini Anlatıyor' projesiyle velilerin iş hayatı deneyimlerini öğrencilerle paylaşmasının ve doğru kariyer tercihi yapmasının sağlanması. S5. 'Mezun Kardeşliği' projesi kapsamında üniversitede öğrenim gören okulumuz mezunlarının son sınıf öğrencilerimize akran danışmanlığı yapması sağlanacaktır.								

Maliyet Tahmini	50.000 TL.
Tespitler	T1. Kariyer rehberliği etkin şekilde yürütülmektedir. T2. Destekleme ve Yetiştirme kursuna katılım oranı yüksektir. Bu da başarıyı artıran önemli bir faktördür. T3. Öğrencilerin ilgi, ihtiyaç ve beklentileri bu amacımızla uyumludur.
İhtiyaçlar	İ1. Kariyer rehberliği kapsamında alanında yetkin kişilerin katılımıyla etkinlik düzenlenmesi faydalı olacaktır. İ2. Üniversite, bölüm, kariyer ve iş olanaklarına yönelik çalışmalar yapılmalıdır. İ3. Akademik başarının artırılması hedefine yönelik olarak öğrenciye uygun bireysel bir çalışma-takip geliştirilmelidir.

TEMA	EĞİTİM-ÖĞRETİMDE KALİTE									
Amaç 2	Öğrencilerin hayata ve geleceğe erdemli bir şekilde hazırlanması için bilgi, beceri, tutum ve davranış kazanmaları sağlanacaktır.									
Hedef 2.3	Öğrencilerin sayısal derslere ilgisini artırarak hem akademik başarılarını artırmak hem de derslerin hayatla ilişkisini kurmalarını sağlamak.									
Performans Göstergeleri	Hedefe Etkisi	Başlangıç Değeri	2024	2025	2026	2027	2028	İzleme Sıklığı	Rapor Sıklığı	
PG 2.3.1 Bir eğitim-öğretim yılında öğrencilerin hazırlayacağı Matematik sorusu sayısı	25	0	100	150	200	250	300	Aylık	Yıllık	
PG 2.3.2 Fizik alanında bir eğitim ve öğretim yılında çekilecek video sayısı	25	0	3	5	8	12	16	Her dönem	Yıllık	
PG 2.3.3 Bitki isimlerinin öğrenilmesi ile ilgili öğrenci katılım oranı (% olarak)	25	0	5	5	10	15	20	Her dönem	Yıllık	
PG 2.3.4 Hazırlanacak yıllık dergi sayısı	25	2	1	1	1	1	1	Yıllık	Yıllık	
Koordinatör Birim	Matematik ve Fen Bilimleri Zümreleri									
İş birliği Yapılacak Birimler	Öğretmenler, Üniversiteler, Sivil Toplum Kuruluşları									
Riskler	R1. Projelerde görev alacak öğrenci sayısı R2. Projelerin istikrarlı bir şekilde takip edilememesi.									
Stratejiler	S1. Öğrencilerin matematik ve Fen Bilimlerine ilgisini artırıcı etkinlikler düzenlenecektir.									

	S2. Fizik dersinin hayatla ilişkisini kuracak ve bilinçli teknoloji kullanımını destekleyecek video çekimleri yapılacaktır. S3. Günlük hayatta sıkça karşılaşılan bitkilerin isimlerini öğrenebilecekleri bir proje geliştirmek. S4. BilimAkif dergisini öğrenci merkezli olarak her yıl çıkarmak. Böylece öğrencilerin bilime, okumaya, araştırmaya ilgisini artırmak.
Maliyet Tahmini	40.000 TL
Tespitler	T1. Öğrencilerin matematik ve fen bilimleri alanlarına ilgisi vardır. T2. Öğretmenlerde ve okulda bu alanda bir kültür bulunmaktadır.
İhtiyaçlar	İ1. Video çekimleri için kamera ve video düzenleme programları. İ2. Doğa gezileri.

TEMA	EĞİTİM-ÖĞRETİMDE KALİTE								
Amaç 2	Öğrencilerin hayata ve geleceğe erdemli bir şekilde hazırlanması için bilgi, beceri, tutum ve davranış kazanmaları sağlanacaktır.								
Hedef 2.4	Öğrencilerin beceri temelli yabancı dil öğrenme yeterlilikleri artırılabilecektir.								
Performans Göstergeleri	Hedefe Etkisi	Başlangıç Değeri	2024	2025	2026	2027	2028	İzleme Sıklığı	Rapor Sıklığı
PG 2.4.1 Arapça ve İngilizce kitap okuma grupları oluşturulacaktır. Kitap Okuma gruplarına katılan öğrenci sayısı	40	0	20	25	30	40	50	Aylık	Her dönem
PG 2.4.2 Arapça ve İngilizce tiyatro gösterileri hazırlanacak ve sergilenecektir. Tiyatro ekibinde yer alan öğrenci sayısı	30	0	10	10	15	20	20	Her Yıl	Her Yıl
PG 2.4.3 İl geneli Arapça ve İngilizce Birleşmiş Milletler-İslam İşbirliği Teşkilatı simülasyon programları gerçekleştirilecektir. Etkinlikte yer alan öğrenci sayısı	30	0	25	30	30	40	50	Her Yıl	Her Yıl
Koordinatör Birim	Arapça ve İngilizce Zümreleri								
İş birliği Yapılacak Birimler	İl Millî Eğitim Müdürlüğü, İlçe Millî Eğitim Müdürlüğü, Belediyeler, Sivil Toplum Kuruluşları								

Riskler	R1. Akademik kaygı sebebiyle öğrencilerin 9. Sınıftan itibaren dil derslerine gereken önemi verememesi. R2. İl geneli yapılacak programlar için maliyetin fazla olabilmesi.
Stratejiler	S1. Öğrencilere dilin önemi kavratılacaktır. S2. Öğrencilere dil eğitimi alanında 4 temel beceriyi de kavrayabilecekleri çalışmalar yapılacaktır. S3. Öğrencilerin Türkiye geneli MUN etkinliğine katılımları teşvik edilecektir. S4. Okulumuzda her yıl geleneksel hale gelecek şekilde MUN etkinliği yapılacaktır.
Maliyet Tahmini	50.000 TL
Tespitler	T1. Okulumuzun İngilizce ve Arapça dillerinde hazırlık bölümü bulunmaktadır. Dil alanında yapılacak faaliyetlere istekli öğrencilerimiz fazladır.
İhtiyaçlar	İ1. Dil alanında konuşma eğitimlerinin artırılması. İ2. İl geneli yapılacak faaliyetlerde yeterli mali kaynak.

TEMA	KURUMSAL KAPASİTE									
Amaç 3	Okulların kurumsal kapasite ve yeterlilikleri verimli ve sürdürülebilir bir şekilde geliştirilecektir.									
Hedef 3.1	Okulun fiziki mekânları ihtiyaç ve hedefleri doğrultusunda iyileştirilmesi sağlanacaktır.									
Performans Göstergeleri	Hedef Etkisi	Başlangıç Değeri	2024	2025	2026	2027	2028	İzleme Sıklığı	Rapor Sıklığı	
PG 3.1.1 İyileştirilen fiziki mekân (derslik, spor salonu, kütüphane, pansiyon vb.) sayısı	30	5	5	7	10	12	12	Her ay	Her Yıl	
PG 3.1.2 Fiziksel mekânların temizlik ve hijyenine ilişkin memnuniyet oranı	30	85	85	86	88	90	92	Her Dönem	Her Yıl	
PG 3.1.3 Altyapı ve donatım eksikliği bulunan fiziksel birim sayısı	40	5	5	4	4	3	3	Her Dönem	Her Yıl	
Koordinatör Birim	Okul İdaresi									
İş birliği Yapılacak Birimler	İl ve İlçe Milli Eğitim Müdürlükleri, Belediyeler, Veliler,									
Riskler	R1. Maliyet. R2. Birimlerin yeterince verimli kullanılamaması.									
Stratejiler	S1. Okulun fiziki mekânlarının durum tespiti yapılacak ve iyileştirilme için önceliklendirilmiş bir plan doğrultusunda çalışmalar yapılacaktır. S2. Fiziki mekânların iyileştirilmesi için kamu idareleri, belediyeler ve işverenlerle iş birlikleri yapılacaktır. S3. Bilişim altyapısını güçlendirme çalışmaları yapılacaktır. S4. Temizlik ve hijyen memnuniyet düzeyi belirlemek için anketler uygulanarak yapılacak değerlendirmeler sonucunda gerekli tedbirler alınacaktır.									
Maliyet Tahmini	100.000 TL									
Tespitler	T1. Okulumuzda öğrencilerin yararlanabileceği birçok birim bulunmaktadır. Ancak eğitim-öğretimin niteliğinin artırılması için bazı birimlerin iyileştirilmesi gerekmektedir. Müzik sınıfı, resim sınıfı vb. T2. Okula spor salonu yapılması gerekmektedir.									
İhtiyaçlar	İ1. Nitelikli müzik sınıfı için müzik aletleri. İ2. Resim sınıfı için malzeme ve tefrişat. İ3. Spor salonu yapılması.									

TEMA	KURUMSAL KAPASİTE									
Amaç 3	Okulun amaçlarına ulaşmasını sağlayacak kurumsal imkân ve yetkinlikler verimli ve sürdürülebilir bir şekilde geliştirilecektir.									
Hedef 3.2	Eğitim ve öğretimin sağlıklı ve güvenli bir ortamda gerçekleştirilmesi için okul sağlığı ve güvenliği geliştirilecektir									
Performans Göstergeleri	Hedefe Etkisi	Başlangıç Değeri	2024	2025	2026	2027	2028	İzleme Sıklığı	Rapor Sıklığı	
PG 3.2.1 Okulda yaşanan kaza sayısı	20	0	0	0	0	0	0	Her ay	Her yıl	
PG 3.2.2 Bağımlılıkla mücadele ile ilgili konularda eğitim alan öğrenci, öğretmen ve veli oranı	15	15	15	20	25	30	30	Her dönem	Her Yıl	
PG 3.2.3 Hijyen, gıda güvenliği, bulaşıcı hastalıklar ile ilgili konularda verilen eğitim alan öğrenci, öğretmen ve veli oranı	10	25	25	25	30	30	30	Her dönem	Her Yıl	
PG 3.2.4 Disiplin kuruluna sevk edilen olay sayısı	10	0	0	0	0	0	0	Her dönem	Her Yıl	
PG 3.2.5 Afete hazırlık eğitimlerine katılan öğrenci ve öğretmen sayısı	10	30	30	40	40	40	50	Her dönem	Her Yıl	
Koordinatör Birim	Okul İdaresi									
İş birliği Yapılacak Birimler	Okul Rehberlik Servisi, AFAD, Emniyet Birimleri, İl Sağlık Müdürlüğü									
Riskler	R1. Öğrenci ve velilerin konuyu önemini iyice kavrayamamaları. R2. Velilerin eğitimlere katılmaya istekli olmaması.									
Stratejiler	S1. Öğrenci, öğretmen ve velilerde farkındalık oluşturmak için bağımlılıkla mücadele, akran zorbalığı, siber zorbalık, sağlıklı beslenme ve obezite, hijyen, bulaşıcı hastalıklar ve gıda güvenliği gibi konularda alan uzmanları ile iş birliğinde eğitimler düzenlenecektir. S2. Okulda yaşanan disiplin olaylarının nedeni rehber öğretmen koordinasyonunda sınıf rehber öğretmeni ve öğrencilerin diğer öğretmenleriyle iş birliğinde tespit edilerek bu konuda çalışmalar yapılarak öğrencilerin ve velilerin farkındalıkları artırılacaktır. S3. Doğa, insan ve teknoloji kaynaklı (deprem, sel, heyelan, yangın, çığ ve salgın hastalıklar vd.) afetlere karşı gerekli tedbirlerin alınması için çalışmalar yapılacaktır. Doğa, insan ve teknoloji kaynaklı (deprem, sel, heyelan, yangın, çığ ve salgın hastalıklar vd.) konularında alan uzmanları ile iş birliğinde öğretmen, öğrenci ve velilere farkındalık eğitimleri verilecektir. S4. Sivil savunma alanında öğrenci kulüp faaliyetleri kapsamında etkinlikler düzenlenecektir.									

	S5. Okulun afet ve acil durum eylem planının güncel tutulması sağlanacaktır. Afet ve acil durum tatbikatları düzenlenecektir.
Maliyet Tahmini	50.000 TL
Tespitler	T1. Bu konularda eğitim, farkındalık çalışmaları yapılmaktadır. T2. Öğrencilerin konuya ilgilerinin ve konunun öneminin iyi kavratılması lazımdır.
İhtiyaçlar	İ1. Alanında uzman kişilerin okulda eğitim vermeleri. İ2. Öğrencilerin konuya gereken önemi vermesinin sağlanması. İ3. İş Sağlığı ve Güvenliğini tam anlamıyla sağlamak için gerekli mali kaynaklar.

4.BÖLÜM

MALİYETLENDİRME

4. MALİYETLENDİRME

Tablo 21. Tahmini Maliyet Tablosu

	2024	2025	2026	2027	2028	Toplam Maliyet
Amaç 1						
Hedef 1.1	---	5000	---	---	---	5000
Hedef 1.2	10.000	20.000	20.000	20.000	30.000	100.000
Amaç 2						
Hedef 2.1	---	5000	5000	10.000	10.000	30.000
Hedef 2.2	---	10.000	10.000	10.000	20.000	50.000
Hedef 2.3	5000	5000	10.000	10.000	10.000	40.000
Hedef 2.4	10.000	10.000	10.000	10.000	10.000	50.000
Amaç 3						
Hedef 3.1	10.000	20.000	20.000	20.000	30.000	100.000
Hedef 3.2	5000	10.000	10.000	10.000	10.000	50.000
Genel Yönetim Giderleri	210.000	230.000	310.000	380.000	415.000	1.545.000
TOPLAM	250.000	315.000	395.000	470.000	540.000	1.970.000

5.BÖLÜM

İZLEME VE DEĞERLENDİRME

5. İZLEME VE DEĞERLENDİRME

Stratejik planlarda yer alan amaç ve hedeflere ulaşma durumlarının tespiti ve bu yolla stratejik planlardaki amaç ve hedeflerin gerçekleştirilebilmesi için gerekli tedbirlerin alınması izleme ve değerlendirme ile mümkün olmaktadır. Stratejik Planda yer alan performans göstergelerinin gerçekleşme durumlarının tespiti tablolarda gösterilen zaman aralıklarında yapılacaktır. Hedefe ait performans göstergelerinin performans düzeyi dikkate alınarak yapılan izlemenin ardından, yılsonu itibarıyla hedeflenen değere ulaşıp ulaşılmadığının analizi yapılacak, eksik ya da geliştirilmesi gereken alanların iyileştirilmesi için gerekli önlemler alınacaktır.

Tablo 23. İzleme ve Değerlendirme Tablosu

Sıra No	Performans Göstergeleri	İzleme Sıklığı	Rapor Sıklığı
1	Öğrenci devamsızlığının takibi	Haftalık	Aylık
2	Destekleme ve Yetiştirme Kursları devamsızlık takibi	Haftalık	Her Dönem
3	Sosyal-kültürel-bilimsel-sportif-sanatsal faaliyetlere katılan öğrencilerin takibi	Aylık	Her Dönem
4	Öğrenci ders başarılarının takibi	Aylık	Yılda 4 kez
5	Üniversite sınavı-tercihleri için yapılan çalışmalar	Aylık	Her Dönem
6	Mezunlarla ilgili yapılan çalışmalar	Yılda 4 kez	Yıllık

EKLER:

Ek-2 Stratejik Plan Mimarisi

1. Eğitime ve Öğretime Erişim ve Katılım

1.1. Okula devam ve tamamlama

- 1.1.1. Sınıf tekrarı
- 1.1.2. Okulu bırakma
- 1.1.3. Devamsızlık

1.2. Ders Dışı etkinliklere katılım

- 1.2.1. Kulüp faaliyetleri
- 1.2.2. Gezi, Fuar ve Gözlem Faaliyetleri
- 1.2.3. Sosyal Sorumluluk Faaliyetleri
- 1.2.4. Bölgesel (yerel), Ulusal ve Uluslararası Proje, Yarışma vb. Etkinliklere Katılım

1.3. Özel eğitime ihtiyaç duyan bireylerin erişimi

1.4. Destekleme ve yetiştirme kurslarına katılım ve devam

1.5. Özel politika gerektiren grupların eğitim ve öğretime erişimi (göçmenler, romanlar, mevsimlik tarım işçilerinin çocuklarının eğitimi vd.)

1.6. Uzaktan eğitim faaliyetlerine katılım

1.7. Bir üst öğrenime geçiş

1.8. Mezuniyet oranı

2. Eğitim ve Öğretimde Kalite

2.1. Akademik Kazanımlar

- 2.1.1. Türkçe ve yabancı dil
 - 2.1.1.1. Dinleme
 - 2.1.1.2. Konuşma
 - 2.1.1.3. Okuma
 - 2.1.1.4. Yazma
 - 2.1.1.5. Okunan Kitap Sayısı
 - 2.1.1.6. Okuma, Yazma ve Konuşma Etkinlikleri
- 2.1.2. Matematik
- 2.1.3. Fen Bilimleri
- 2.1.4. Sosyal Bilimler
- 2.1.5. Meslek Dersleri
- 2.1.6. Eğitim Bilişim Ağı

2.2. 21.yy. Becerileri

- 2.2.1. STEM
- 2.2.2. Yapay Zekâ
- 2.2.3. Çevre ve İklim Değişikliği
 - 2.2.3.1. Kaynakların Tasarruflu Kullanımı
- 2.2.4. Finansal Okuryazarlık
- 2.2.5. Dijital Okuryazarlık
- 2.2.6. İletişim ve İş Birliği

- 2.2.7. Bilgi ve Medya Okuryazarlığı
- 2.2.8. Girişimcilik
- 2.2.9. Sosyal ve Kültürlerarası Beceriler
- 2.2.10. Problem Çözme Becerileri (Matematiksel problem çözmeden çatışma çözmeye kadar detaylandırılabilir.)
- 2.2.11. Eleştirel Düşünme Becerileri
- 2.2.12. *Yaratıcılık (Yenilikçilik) ve Bilimsel Araştırma Becerileri
- 2.2.13. Veri Okuryazarlığı
- 2.2.14. Sürdürülebilirlik ve İleri Dönüşüm

2.3. Toplumsal Yaşam Becerileri

- 2.3.1. Sevgi, Saygı, Adalet ve Hoşgörü Kazanımları
- 2.3.2. Ahlaki ve Etik Değerler

2.4. Değerler Eğitimi

- 2.4.1. Okul Hizmetlerine Katılım (temizlik, bakım vb.)
- 2.4.2. Sosyal Sorumluluk Çalışmaları

2.5. Ölçme ve Değerlendirme

- 2.5.1. Okul Sınavları
- 2.5.2. Ulusal Sınavlar
- 2.5.3. Ulusal ve Uluslararası Faaliyetlerde Alınan Dereceler

2.6. Sektöre, Üst Öğrenime Hazırlık ve İstihdam

- 2.6.1. Atölye Eğitimleri
- 2.6.2. Staj Eğitimleri
- 2.6.3. Buluş, Patent, Endüstriyel Tasarım, Marka ve Faydalı Model
- 2.6.4. Mesleki Alan Etkinlikleri
- 2.6.5. Mesleki Eğitime Katkı Sağlayacak İş Birlikleri

2.7. Rehberlik

- 2.7.1. Eğitsel Rehberlik
- 2.7.2. Mesleki Rehberlik
- 2.7.3. Kişisel Rehberlik
- 2.7.4. Oryantasyon
- 2.7.5. Aile rehberliği

3. Kurumsal Kapasite

3.1. Fiziksel İmkânlar ve Donatım

- 3.1.1. Derslikler
- 3.1.2. Spor Salonu
- 3.1.3. Kütüphane
- 3.1.4. Çok amaçlı Salon
- 3.1.5. Öğretmenler Odası
- 3.1.6. İdari Bölümler
- 3.1.7. Okul Bahçesi
- 3.1.8. Atölyeler
- 3.1.9. Laboratuvarlar
- 3.1.10. Yatakhane/Pansiyon

- 3.1.11. Yemekhane
- 3.1.12. Tuvaletler
- 3.1.13. Oyun Alanları
- 3.1.14. Bilişim Sınıfları

3.2. Mali Yönetim

- 3.2.1. Döner Sermaye Gelirleri
- 3.2.2. Mal ve Hizmet Alımları
- 3.2.3. Enerji Verimliliği
- 3.2.4. Kaynak Tasarrufu

3.3. İnsan kaynakları

- 3.3.1. Öğretmenlerin Mesleki Gelişimi
 - 3.3.1.1. Okul Temelli Mesleki Gelişim Faaliyetleri
 - 3.3.1.2. Öğretmen Bilişim Ağı
 - 3.3.1.3. Mahalli Hizmet İçi Eğitimler
 - 3.3.1.4. Aday Öğretmenlik
 - 3.3.1.5. Mentorluk ve Koçluk
 - 3.3.1.6. Ulusal ve Uluslararası İyi Uygulama Örnekleri
 - 3.3.1.7. Personel Ödül Yönetimi
- 3.3.2. Okul Yöneticilerinin Mesleki Gelişimi
 - 3.3.2.1. Öğretmen Bilişim Ağı
 - 3.3.2.2. Mahalli Hizmet İçi Eğitimler
 - 3.3.2.3. Mentorluk ve Koçluk
 - 3.3.2.4. Ulusal ve Uluslararası İyi Uygulama Örnekleri
- 3.3.3. Destek Personelinin Mesleki Gelişimi
- 3.3.4. Motivasyon
- 3.3.5. İş Doyumu
- 3.3.6. Oryantasyon
- 3.3.7. Personelin İyi Olma Hali

3.4. Organizasyon

- 3.4.1. Görev Dağılımı
- 3.4.2. Kurul ve Komisyonlar
- 3.4.3. Okul Aile Birliği
- 3.4.4. Katılımcılık
- 3.4.5. Şeffaflık ve Hesap Verebilirlik
- 3.4.6. İzleme ve Değerlendirme
- 3.4.7. Bilgi ve İletişim Teknolojilerinden Yararlanma
- 3.4.8. Öğrenci İşlerinin Yönetimi
- 3.4.9. Kurum İçi İletişim
- 3.4.10. Okul Toplum İlişkileri
- 3.4.11. Kurumlar Arası İletişim ve İş Birliği

3.5. Okul Sağlığı ve Güvenliği

- 3.5.1. Kantin
- 3.5.2. Tuvaletler

- 3.5.3. Temizlik ve Hijyen Farkındalığı
- 3.5.4. Sağlıklı Beslenme ve Obezite
- 3.5.5. Bulaşıcı Hastalıklar
- 3.5.6. Bağımlılıkla Mücadele
- 3.5.7. Gıda Güvenliği
- 3.5.8. Okul Çevresi Güvenliği
- 3.5.9. İş Sağlığı ve Güvenliği (Okul Kazaları, Atölye Denetimleri vb.)
- 3.5.10. Zorbalık ve Şiddet

3.6. Sivil Savunma

- 3.6.1. İlk Yardım ve Acil Durum
- 3.6.2. Afet riski azaltma
 - 3.6.2.1. Deprem
 - 3.6.2.2. Sel
 - 3.6.2.3. Heyelan
 - 3.6.2.4. Yangın
 - 3.6.2.5. Çığ
 - 3.6.2.6. Salgın hastalıklar

Öğrenci Anketi Tablosu

SORULAR	Kesinlikle Katılıyorum	Katılıyorum	Kararsızım	Katılmıyorum	Kesinlikle Katılmıyorum
Okulda kendimi güvende hissediyorum.					
Okul temiz ve hijyeniktir.					
Okulun fiziki koşulları yeterlidir.					
Okul, yeni kabul edilen öğrencilere uygun desteği sağlar.					
Farklı kültürlerden gelen öğrencilerin bu okulda memnuniyetle karşılanacağını düşünüyorum.					
Öğretmenlerime ihtiyaç duyduğumda kolaylıkla görüşebilirim.					
Okul müdürüne ihtiyaç duyduğumda kolaylıkla görüşebilirim.					
Okul rehberlik servisinden ihtiyaçlarım doğrultusunda faydalanabiliyorum.					
Okul kişisel hedefler belirlememde ve bu hedeflere ulaşmamda yeterli rehberlik ediyor.					
Okulumda, yer almam için birçok fırsat var.					
Okul bana yeterli ders dışı etkinlik olanakları sunuyor.					
Okul kulüpleri amacına uygun şekilde gelişimime katkı sağlıyor.					
Öğretmenlerim sınıfta adil kurallara sahipler ve tarafsızlar.					
Öğretmenlerim beni daha iyi performans göstermem için teşvik ediyor.					
Öğretmenlerim derslerin işlenişinde farklı ve ilgi çekici yöntemler kullanır.					
Sınav ve ödevlerin beni değerlendirmek için adil ve yeterli olduğunu düşünüyorum.					
Okulda düzenlenen sanatsal ve kültürel faaliyetler yeterlidir.					
Okulda öğrencilerin görüşleri dikkate alınır.					
Okul kantininde yeterli ve sağlıklı yiyecekler var.					
DYK'leri yeterli buluyorum.					

Öğretmen Anketi Tablosu

SORULAR	Kesinlikle Katılıyorum	Katılıyorum	Kararsızım	Katılmıyorum	Kesinlikle Katılmıyorum
Okulun misyonu ve vizyonunu tam olarak anlıyorum.					
Okulda eğitim ve yönetim kalitesi sürekli olarak gelişiyor.					
Okul temiz ve hijyeniktir.					
Okul, öğrencilerin ve personelin güvenliğini sağlamak için uygun güvenlik önlemleri alır.					
Okul, yeni kabul edilen öğrencilere uygun desteği sağlar.					
Okulumuz mesleki yeterliliğimi geliştirmek için eğitim fırsatları sunuyor.					
Okul yönetimimiz öğretmenleri etkin bir şekilde yönlendirir.					
Okulumuz, öğrencilerin öğrenme ilgisini uyandıracak bir öğrenme ortamı oluşturmuştur.					
Etkili bir öğretmen olmak için ihtiyaç duyduğum kaynaklara erişimim var.					
Bana sunulan kaynakları kullanmak için gerekli eğitime sahibim.					
Okulumuzun, farklı ihtiyaçları olan öğrencileri desteklemek için etkin bir politikası vardır.					
Okulumuz müfredat uygulamasını etkin bir şekilde izler.					
Okulumuz, velilere uygun etkinlikler düzenlemektedir.					
Diğer öğretmenlerle iş birliği yaparım.					
Okul personeli arasında dostane bir ilişki sürdürülür.					
Takım ruhumuz ve moralimiz yüksek.					
Okulumuza aidiyet hissediyorum.					

Veli Anketi Tablosu

SORULAR	Kesinlikle Katılıyorum	Katılıyorum	Kararsızım	Katılmıyorum	Kesinlikle Katılmıyorum
Okulun misyonu ve vizyonunu tam olarak anlıyorum.					
Okulda eğitim ve yönetim kalitesi sürekli olarak gelişiyor.					
Okul temiz ve hijyeniktir.					
Okul, öğrencilerin ve personelin güvenliğini sağlamak için uygun güvenlik önlemleri alır.					
Okul, yeni kabul edilen öğrencilere uygun desteği sağlar.					
Okul, çocuğumun okumaya olan ilgisini geliştirmesine yardımcı olabilir.					
Okul çocuğumun öğrenme ilgisini güçlendiriyor.					
Okul çocuğumun ahlaki gelişimini teşvik edebilir.					
Okulda kullanılan değerlendirme yöntemleri çocuğumun gelişimini tüm yönleriyle anlamama yardımcı oluyor.					
Okul, çocuğumun öğrenme performansı ve gelişimi hakkında beni iyi bilgilendiriyor.					
Okul çocuğuma duygusal rahatsızlık ve öğrenme güçlükleri ile karşılaştığında yeterli desteği ve rehberlik sağlar.					
Öğretmenlerin benimle iletişim kurma yöntemlerinden memnunum.					
Herhangi bir problem durumunda müdür endişelerime cevap veriyor.					
Okulda, velilerin ihtiyaçlarına uygun eğitim faaliyetleri düzenlenir.					
Okul, çocukların gelişimini desteklemek için velilerle iyi bir ilişki kurar.					
Okul, aktif veli katılımını teşvik eder.					
Okulun veli etkinliklerine aktif olarak katılırım.					
Bir veli olarak okula aidiyet hissediyorum.					
Çocuğumun ev ödevlerini tamamlamasını sağlarım.					
Çocuğumu okumaya teşvik ederim.					
Çocuğumun her gün okula gitmesini sağlarım.					
Çocuğumun eğitiminde aktif bir ortağım.					